

COMITATO DI  
MONITORAGGIO  
FACOLTÀ DI  
GIURISPRUDENZA



SAPIENZA  
UNIVERSITÀ DI ROMA

**Facoltà di Giurisprudenza  
A.A. 2013-2014  
Relazione sulle opinioni <sup>1</sup>:  
Studenti (frequentanti/non  
frequentanti)**

- Laurea Magistrale in Giurisprudenza (LMCU) - LMG/01 (ORD.2007-DM 270/04)
- Laurea Magistrale in Giurisprudenza (LMCU) - LMG/01 (ORD.2014-DM 270/04)
- Laurea Magistrale Telematica in Giurisprudenza in convenzione con UNITELMA (LMCU) - LMG/01 (ORD.2014-DM 270/04)
- Laurea triennale in Diritto e amministrazione pubblica - L.14 (ORD.2012-DM 270/04)

**1) Dati OPIS ONLINE**

*Comitato di Monitoraggio dell'attività didattica e scientifica  
Facoltà di Giurisprudenza  
Presidente Prof. G. Chirichiello  
Supporto tecnico Dott.ssa M.C. Campobasso*

**Roma, Settembre 2014**

	PAG
INTRODUZIONE	4
1.L'ORGANIZZAZIONE DELLA RILEVAZIONE	7
2.LO STRUMENTO DI RILEVAZIONE	7
3.IL GRADO DI COPERTURA ED IL TASSO DI COINVOLGIMENTO	8
4.I RISULTATI OPINIONI STUDENTI	9
4.0 NON FREQ	10
4.1.FREQ./NON FREQ.-Le conoscenze preliminari possedute sono risultate sufficienti per la comprensione degli argomenti previsti nel programma d'esame?	10
4.2. FREQ./NON FREQ.-Il carico di studio dell'insegnamento è proporzionato ai crediti assegnati?	12
4.3. FREQ./NON FREQ.- Il materiale didattico (indicato e disponibile) è adeguato per lo studio della materia	13
4.4 FREQ./NON FREQ.- Le modalità di esame sono state definite in modo chiaro?	14
4.5. NON FREQ./4.10.FREQ.- Il docente è effettivamente reperibile per chiarimenti e spiegazioni?	15
4.5. FREQ.-Gli orari di svolgimento di lezioni, esercitazioni e altre eventuali attività didattiche sono rispettati?	16
4.6.FREQ.- Il docente stimola / motiva l'interesse verso la disciplina?	17
4.6.NON FREQ/4.11 FREQ.- E' interessato/a agli argomenti trattati nell'insegnamento?	17
4.7.FREQ.- Il docente espone gli argomenti in modo chiaro?	18
4.7.NON FREQ.- Suggerimenti	19
4.8.FREQ.- Le attività didattiche integrative (esercitazioni, tutorati, laboratori, etc...) sono utili all'apprendimento della materia?	21
4.9.FREQ.- L'insegnamento è stato svolto in maniera coerente con quanto dichiarato sul sito Web del corso di studio?	21
4.10.FREQ.- Il docente è reperibile per chiarimenti e spiegazioni?	22
4.11.FREQ.- E' interessato/a agli argomenti trattati nell'insegnamento ?	22
4.12.FREQ.- Sono complessivamente soddisfatto di come è stato svolto questo insegnamento?	23
4.13.FREQ.- Suggerimenti	23
5.1- Analisi quote di insoddisfazione e soddisfazione	24
5.2- Frequentanti quote di insoddisfazione e soddisfazione	24
5.3- Non frequentanti quote di insoddisfazione e soddisfazione	24
5.4- Frequentanti e non frequentanti quote di insoddisfazione e soddisfazione nelle domande presenti in entrambi i questionari	25

CONCLUSIONI E RACCOMANDAZIONI		26
ALLEGATO A GRAFICI FREQUENTANTI		28
ALLEGATO B GRAFICI NON FREQUENTANTI		31
ALLEGATO C QUESTIONARI		33
ADDENDA LAUREA TELEMATICA		33

## INTRODUZIONE

Con la presente relazione, anche per l'anno corrente, il Comitato di Monitoraggio (già Nucleo di Valutazione ) della Facoltà di Giurisprudenza<sup>2</sup> (da ora in poi CMF) in continuità con le relazioni degli anni precedenti, si pone l'obiettivo di presentare e commentare i risultati dell'indagine sulle opinioni degli studenti (frequentanti e non frequentanti) riguardanti l'offerta didattica erogata nell'AA 2013-2014.

I corsi di laurea valutati dagli intervistati sono:

- Laurea Magistrale in Giurisprudenza (LMCU) - LMG/01 (ORD.2007-DM 270/04) di durata quinquennale ed ad organizzazione didattica annuale
- Laurea Magistrale in Giurisprudenza (LMCU) - LMG/01 (ORD.2014-DM 270/04) di durata quinquennale ed ad organizzazione didattica semestrale
- Laurea Magistrale Telematica in Giurisprudenza in convenzione con UNITELMA (LMCU) LMG/01 (ORD.2014-DM 270/04) di durata quinquennale ed ad organizzazione didattica semestrale
- Laurea triennale in Diritto e amministrazione pubblica - L.14 (ORD.2012-DM 270/04) ad organizzazione didattica semestrale

La relazione per l'AA 2013-2014 ha i seguenti aspetti rilevanti :

1) le modalità di somministrazione e raccolta dati permangono informatizzate, a mezzo del sistema informatico Sapienza "OPIS ONLINE" che attraverso INFOSTUD, il sistema di prenotazione agli esami, consente di esprimere le opinioni sui corsi erogati (a loro volta estratti dal sistema di programmazione didattica di ateneo: GOMP);

2) la tipologia di studenti raggiunti dal questionario consta sia di frequentanti, che di non frequentanti. Per quest'ultimi è stato predisposto un questionario ad hoc

3) l'assicurazione, in vista dei punti 1) e 2), di un'omogeneità dei dati raccolti per tutte le classi di laurea che hanno partecipato alla somministrazione (LMG/01, L.14).

4) i quesiti, per tutte le componenti, hanno visto l'adeguamento ai dettami ministeriali ANVUR-AVA per la valutazione della didattica e accreditamento dei cds

5) l'opzione di risposta non so e non risponde è stata elisa da tutti i questionari;

6) la continuità della rilevazione on line per tutto l'anno (accademico) solare. I dati esaminati sono stati estratti all'avvio del nuovo aa 2014-2015 nei primi giorni di settembre 2014).

7) la coesistenza, nell'offerta formativa 2013-2014, sia di corsi a base semestrale (i primi due anni della LMG/01 ORD 2014 e della L-14 ORD 2012 nonché il primo anno della LMG/01 Telematica) e corsi a base annuale, LMG/01 ORD. 2007. Questa compresenza di corsi, didatticamente organizzati sia annualmente che semestralmente, rileva sulla tempistica di somministrazione del questionario, la quale avviene in finestre temporali diverse: il I semestre (settembre-dicembre); il II semestre (febbraio-maggio); annuale gennaio-giugno

Gli obiettivi della relazione sono:

➤ fornire, attraverso il punto di vista di tutti gli studenti, *frequentanti e non*, un utile ausilio a quanti, docenti, studenti, commissioni interne e pubblico in genere vogliono meglio conoscere la nostra Facoltà, e maturare un'opinione ponderata sul suo patrimonio scientifico e culturale, e sulla sua capacità di offerta, anche potenziale, di servizi didattici;

➤ consentire di formarsi un'idea chiara dei livelli di soddisfazione/insoddisfazione degli studenti contattati circa i programmi e testi d'esame, il docente e le lezioni, gli esami, le eventuali attività didattiche integrative ed infine l'adeguatezza degli spazi e degli orari delle lezioni;

---

<sup>2</sup> Composizione dell'attuale CdM: I Proff. Giuseppe Chirichiello (Presidente), Valentina Bertoldi, Angelo Castaldo, il manager didattico Dott.ssa Sabrina Ozzella, il Coordinatore Sig.ra Cristina Atzei, la dott.ssa Maria Civita Campobasso (Tecnico a contratto) e lo studente Pino Longo.

- rilevare eventuali ambiti di criticità inerenti le aree d'indagine considerate nel questionario;
- individuare e suggerire possibili azioni che, se attuate, consentano, alla luce delle criticità rilevate, di raggiungere obiettivi di miglioramento, nel quadro dei vincoli di risorse e dei meccanismi istituzionali di Facoltà e dei Dipartimenti;
- fornire un quadro dei livelli di diffusione, all'interno della Facoltà, dei risultati emersi.

Le pagine seguenti descrivono sia la metodologia che le procedure adottate per la rilevazione. In particolare, è data evidenza ai tempi di somministrazione e raccolta dei dati, ed ai soggetti che, anche per l'anno accademico 2013/2014 e pur in presenza degli automatismi informatici, a vario titolo hanno gestito la rilevazione,.

L'entrata a regime del software OPIS ONLINE, nel realizzare la completa "smaterializzazione" della rilevazione, ha evidenziato un duplice ruolo che questa attualmente riveste nel quadro della assicurazione della qualità, interna all'Ateneo ed esterna (AVA-ANVUR). Infatti:

1) Essa "a valle" si pone come tassello di un complesso mosaico relativo alla programmazione didattica di facoltà (la Facoltà e Dipartimenti gestiscono il GOMP, a cui INFOSTUD attinge come base di dati, ed al quale, infine, in fase di prenotazione agli esami di profitto, si aggancia OPIS ON LINE);

2) Essa "a monte" si pone, sia per gli aspetti quantitativi che per la qualità dei dati rilevati, anche come primo tassello della procedura MIUR-ANVUR-AVA, nell'ambito dei processi di valutazione e accreditamento. Questi, è noto, concorrono a determinare i finanziamenti pubblici all'Ateneo Sapienza ed alla Facoltà, intesa come insieme delle sue istituzioni/strutture (vedi Rapporto di Riesame, RdR)

Il CMF ha seguito attivamente l'informatizzazione delle procedure di valutazione, avendo a riferimento la prospettiva di un adeguamento agli standards europei di programmazione e monitoraggio.

In merito a OPIS, il CMF ha seguito e curato la diffusione di informazioni tramite la pagina web della Facoltà e dei rispettivi Dipartimenti. Ha contribuito, anche con osservazioni critiche, alle riunioni plenarie con il NVA, registrando miglioramenti qualitativi e quantitativi, molti dei quali potranno essere apprezzati negli anni a venire.

Permangono, nel circuito delle informazioni, diffuse "vischiosità", tra le quali si annovera un'altrettanto diffusa, ma comunque decrescente, "passività" nella ricerca delle informazioni rilevanti da parte degli studenti destinatari.

Ad avviso del CMF, anche in una fase di diffusa informatizzazione, la sensibilizzazione alla qualità delle opinioni passa principalmente attraverso il docente e gli organi istituzionali e di coordinamento

Tuttavia, si può osservare che, mentre con riferimento al primo punto, gli strumenti per migliorare la soddisfazione degli studenti non sono nella disponibilità del CMF e della Facoltà di Giurisprudenza, rispetto al secondo punto si è mantenuta alta l'attenzione del CMF verso il miglioramento dei canali informativi anche di concerto con l'istituzione della Commissione paritetica di facoltà nel dicembre 2013 e del Tavolo tecnico per il Rapporto di riesame .

Queste evidenze forniscono chiare indicazioni circa le azioni da intraprendere da parte della facoltà per un miglioramento dell'offerta didattica, sia per la difesa delle posizioni raggiunte, che per la riduzione dell'area di insoddisfazione. Per quest'ultimo obiettivo continua ad essere indispensabile ed urgente il recupero della disponibilità, da parte della Facoltà delle aule.

Queste continuano ad essere oggetto di lavori di ristrutturazione. Il prolungarsi dei lavori e l'incertezza, per giunta perdurante, sui tempi di consegna costituisce uno degli elementi di disagio avvertito dagli studenti, da cui si alimenta il grado insoddisfazione anche in merito alla complessiva organizzazione didattica dei corsi che ne deriva.

Il CMF non può, inoltre, esimersi dal manifestare una preoccupazione circa le difficoltà di copertura delle esigenze di docenza. La Facoltà ha attraversato un lungo periodo di "ridimensionamento", dovuto alla riduzione del numero di titolari di cattedre, rispetto al cui fenomeno non si sono profilati interventi concreti, e neppure resta visibile la stessa percezione del fenomeno. Tuttavia l'offerta didattica resta esposta ad un vero "rischio sistemico". Esso potrebbe manifestarsi in modo improvviso e dirompente. Tra gli elementi sintomatici di questa criticità, che continuano ad emergere non tanto dalle opinioni scritte degli intervistati, ma tra "i sussurri e le grida" di vari studenti, vi è il ricorso reiterato ai contratti d'insegnamento, che da molti

studenti è (informalmente) segnalato come una sorta di “precariato di titolarità e continuità didattica”, e dei suoi contenuti.

Gli sforzi, in questi anni, volti sia a consolidare i punti di forza che a ridurre i punti di debolezza dell’offerta didattica (visibili, per quanto riguarda la qualità dei contenuti didattici, nel tendenziale miglioramento delle quote di soddisfazione e insoddisfazione massima da parte degli studenti) hanno solo carattere locale e possono solo attenuare, e non rimuovere il rischio sistemico segnalato.

Per quanto compete al CMF, non resta che ancora confermare la costanza del proprio impegno istituzionale anche per il futuro.

Roma, Settembre 2014

Supporto Tecnico  
Contrattista CMF  
Dott.ssa M.C. Campobasso

Il Comitato di Monitoraggio  
Facoltà di Giurisprudenza  
Il Presidente del CMF  
Prof. G. Chirichiello

## 1. L'ORGANIZZAZIONE DELLA RILEVAZIONE

Per l'a.a. 2013/2014 l'intera procedura adottata dalla Facoltà per la rilevazione delle opinioni degli studenti ( frequentanti e non) è stata gestita da OPIS e INFOSTUD<sup>3</sup>.

I tempi e le modalità della rilevazione sono stati i seguenti:

1) vi è stata una riunione programmatica dei CMF presso il NVA in cui sono state illustrate tutte le novità e le insidie della rilevazione OPIS on line, rispetto alle quali ogni singolo CMF è chiamato ad agire nella realtà delle proprie strutture Facoltà/Dipartimenti;

2) Il CMF scrivente ha diramato materiale informativo sulla nuova procedura on line, sia a mezzo e mail personale ai docenti/sezioni/presidenza/dipartimenti sia ponendo sul sito di facoltà e presso tutti gli sportelli agli studenti locandine che illustrassero la procedura e la sua importanza; l'attenzione è stata richiamata più volte anche in Assemblea di facoltà e nei Consigli di Dipartimento; questa prima fase ha avuto luogo a partire dalla fine del 2013.

3) Il CMF ha monitorato<sup>4</sup> nell'AA l'andamento dei questionari compilati (nelle finestre annuali e semestrali di somministrazione); in questa fase si è richiamata l'attenzione di quei docenti che a fronte di un'elevata frequenza in aula risultavano avere un numero trascurabile di questionari compilati.

4) Il CMF in concomitanza con la fine delle lezioni e l'apertura delle sessioni di esame ha richiamato l'attenzione di tutti i docenti a sensibilizzare gli studenti in fase di prenotazione, inserendo opportuno avviso anche nello spazio a ciò preposto nella creazione dell'appello su INFOSTUD;

5) Vi è stata una riunione consuntivo dei CMF con il NVA/TEAM QUALITA' di Ateneo in cui sono emersi i primi dati OPIS cui è seguita nel mese di settembre l'estrazione dei dati dal gestionale e si è provveduto all'elaborazione dati/relazione.

Il Presidente, nel CdF del mese di ottobre dell'a.a. corrente, infine, provvederà ad inviare a tutti i membri dell'Assemblea di Facoltà i dati complessivi dei corsi valutati; infine i singoli docenti riceveranno l'elaborazione sul loro insegnamento direttamente dall'Ateneo.

## 2. LO STRUMENTO DI RILEVAZIONE

Il questionario on line utilizzato per l'a.a. 2013-2014, prevede le seguenti domande:

- per la componente studentesca **frequentante**:

1. Le conoscenze preliminari possedute sono risultate sufficienti per la comprensione degli argomenti previsti nel programma d'esame?
2. Il carico di studio dell'insegnamento è proporzionato ai crediti assegnati?
3. Il materiale didattico (indicato e disponibile) è adeguato per lo studio della materia?
4. Le modalità di esame sono state definite in modo chiaro?
5. Gli orari di svolgimento di lezioni, esercitazioni e altre eventuali attività didattiche sono rispettati?
6. Il docente stimola / motiva l'interesse verso la disciplina?
7. Il docente espone gli argomenti in modo chiaro?
8. Le attività didattiche integrative (esercitazioni, tutorati, laboratori, etc...) sono utili all'apprendimento della materia?
9. L'insegnamento è stato svolto in maniera coerente con quanto dichiarato sul sito Web del corso di studio?
10. Il docente è reperibile per chiarimenti e spiegazioni?

<sup>3</sup> OPIS è il database da cui il CdM estrae i dati relativi alla rilevazione agendo sul cruscotto dello stesso, INFOSTUD è il gestionale che consente a studenti e docenti di procedere alla compilazione dei questionari.

<sup>4</sup> Il monitoraggio dell'andamento è stato effettuato su due livelli :1) a mezzo di credenziali di accesso del CdM ad Opis; attraverso credenziali di accesso a INFOSTUD con la cooperazione del MANAGER DIDATTICO.

- |   |
|---|
| 11. E' interessato/a agli argomenti trattati nell'insegnamento ?<br>12. Sono complessivamente soddisfatto di come è stato svolto questo insegnamento?<br>13. Suggerimenti |
|---|

- per la componente studentesca **non frequentante** :

- |   |
|---|
| 0. Indicare il motivo principale della non frequenza o della frequenza ridotta alle lezioni:<br>1. Le conoscenze preliminari possedute sono risultate sufficienti per la comprensione degli argomenti previsti nel programma d'esame?<br>2. Il carico di studio dell'insegnamento è proporzionato ai crediti assegnati?<br>3. Il materiale didattico (indicato e disponibile) è adeguato per lo studio della materia?<br>4. Le modalità di esame sono state definite in modo chiaro?<br>5. Il docente è effettivamente reperibile per chiarimenti e spiegazioni?<br>6. E' interessato/a agli argomenti trattati nell'insegnamento?<br>7. Suggerimenti |
|---|

La rilevazione che segue illustrerà i dati dei singoli quesiti, offrendone ove possibile il trend, e punta a raccogliere informazioni e valutazioni su macroaree di interesse, delle quali, per lo più, l'ateneo non è già in possesso in via diretta.

### 3. IL GRADO DI COPERTURA ED IL TASSO DI COINVOLGIMENTO

Gli insegnamenti sottoposti a rilevazione sono quelli risultanti dall'elenco estratto dal sistema GOMP per l'AA 2013-2014, siano essi fondamentali che complementari<sup>5</sup>, organizzati su base semestrale (i primi due anni della LMG/01 ORD 2014 e della L-14 ORD 2012 nonché il primo anno della LMG/01 Telematica) e corsi a base annuale LMG/01 ORD. 2007; il grado di copertura è pertanto 100% della didattica erogata.

Il CMF osserva che attraverso lo strumento informatico di OPIS on line sono stati raggiunti dalla struttura (Facoltà di Giurisprudenza per tutti i corsi di laurea) **14678 studenti** di cui **7792 frequentanti** e **6886 non frequentanti** ripartiti per i rispettivi corsi e semestri come in tabella A.

Tabella A- Opinioni 2013-2014					
Studenti	LMG/01 ORD 2007	LMG/01 ORD 2014	LMG/01 Telematica ORD 2014	L-14 ORD 2012	Totali Giurisprudenza
<b>Frequentanti</b>	I Sem. 1163 II Sem. 3143	I Sem. 1733 II Sem. 810	I Sem. 3 II Sem. 1	I Sem. 254 II Sem. 185	I Sem. 3653 II Sem. 4139 TOT 7792
<b>Non Freq.</b>	I Sem. 2506 II Sem. 3353	I Sem. 275 II Sem. 525	I Sem. 2 II Sem. 0	I Sem. 128 II Sem. 97	I Sem. 2911 II Sem. 3975 TOT 6886
<b>Totale</b>	<b>10165</b>	<b>3343</b>	<b>6</b>	<b>664</b>	<b>14678</b>
<b>Totale studenti raggiunti dalla rilevazione 14678</b>					
<b>Tasso di coinvolgimento</b>					
<b>FREQUENTANTI : 53%</b>					
<b>NON FREQUENTANTI 47%</b>					

<sup>5</sup> Tutti gli insegnamenti pertanto sono stati sottoposti alla rilevazione



Da un rapido raffronto con i dati totali della rilevazione dello scorso anno (Tabella B) è facile constatare l'aumento della partecipazione degli studenti in tutte le componenti dei corsi, ed anzi il Comitato rileva come il passaggio alle modalità di somministrazione informatizzate abbia accresciuto per ben due anni consecutivi il numero di partecipanti rispetto alla modalità cartacea (ultimo anno 2010-2011 totale 4000 questionari). Il trend positivo di partecipazione è un dato significativo, sia per la novità del mezzo informatico sia a raffronto con altre Facoltà, le quali spesso hanno registrato una contrazione del numero di questionari compilati a seguito della loro "smaterializzazione".

In merito al tasso di coinvolgimento studenti frequentanti e non frequentanti nell'AA corrente si assiste ad una ripartizione più ponderata fra le due componenti rispetto agli anni passati

<b>Tabella B- Opinioni 2012-2013</b>			
<b>Studenti</b>	<b>LMG/01</b>	<b>L-14</b>	<b>Totali</b>
<b>Frequentanti</b>	6053	282	6335
<b>Non Frequentanti</b>	3913	121	4034
<b>Totale</b>	<b>9966</b>	<b>403</b>	<b>10369</b>
<b>Totale studenti raggiunti dalla rilevazione 10369</b>			
<b>Tasso di coinvolgimento</b>			
<b>FREQUENTANTI : 61%</b>			
<b>NON FREQUENTANTI 39%</b>			

#### **4. I RISULTATI**

Le sezioni successive riportano i risultati aggregati della valutazione dei corsi, fondamentali e complementari, erogati nell'offerta formativa 2013-2014

Dal punto di vista metodologico, nel seguito, per ciascuna delle aree di indagine previste, è fornito un commento in forma descrittiva attraverso una tabella dettagliata, integrata da una presentazione grafica. Al fine di semplificare l'esposizione, per tutti gli items del questionario, tutte le rappresentazioni grafiche sono raccolte in allegato al presente documento.

Nelle pagine seguenti, la relazione illustrerà le singole domande per gli studenti frequentanti e non frequentanti della laurea LMG/01 ORD 2007, LMG/01 ORD. 2014 e L-14 ORD 2012 nonché il dato aggregato per l'intera facoltà di Giurisprudenza che tiene conto anche della LMG/01 TELEMATICA ORD 2014 primo anno.

Della laurea telematica, stante il risibile numero di iscritti (6 unità) e la presenza del solo primo anno di corso attivato, verrà offerto in appendice un quadro sintetico.

Le quote di soddisfazione (somma delle risposte "decisamente sì", e "più sì che no") e le quote di insoddisfazione (somma delle risposte "decisamente no" e "più no che sì") così come le rappresentazioni grafiche di ogni domanda saranno invece analizzate come aggregato di facoltà (GIURISPRUDENZA), come somma della quota della LMG/01 ORD 2007, LMG/01 ORD 2014 2014, L-14 e LMG/01 TELEMATICA ORD 2014)<sup>6</sup>.

<sup>6</sup> Vedasi paragrafo sulle quote complessive.

#### 4.0. NON FREQUENTANTI- INDICARE IL MOTIVO PRINCIPALE DELLA NON FREQUENZA O DELLA FREQUENZA RIDOTTA ALLE LEZIONI

Alla domanda “*Indicare il motivo principale della non frequenza o della frequenza ridotta alle lezioni*” presente nel solo questionario non frequentanti gli studenti intervistati per ciascun cds rispondono come da **TABELLA 0. NON FREQ.**

Il CMF in merito al quesito osserva che la ragione principale per cui gli studenti non frequentano le lezioni è per motivi di lavoro cui segue la frequenza di altre lezioni, la poca utilità dal seguire e la carenza di strutture dedicate alla frequenza; una quota considerevole di studenti risponde genericamente altro.

La facoltà, proprio per venire incontro a coloro che non sono in condizione di frequentare ma, vogliono usufruire della didattica erogata, ha attivato per l'anno corrente la piattaforma telematica, per il solo primo anno. Confermata, nella stessa ottica, la previsione del percorso part time.

- ❖ **Punti di forza:** attivazione nuovo corso in teledidattica e conferma part time
- ❖ **Suggerimenti e criticità:** Le novità introdotte come la didattica a distanza e corsi serali/part time, per il numero ridotto di studenti interessati non hanno dato un riscontro ancora apprezzabile.

Risposta	TAB 0 NON FREQ- Indicare il motivo principale della non frequenza o della frequenza ridotta alle lezioni:							
	LMG/01 ORD 2007		LMG/01 ORD 2014		L-14		FACOLTA'	
	I SEM.	II SEM.	I SEM.	II SEM.	I SEM.	II SEM.	I SEM.	II SEM.
	100,00%	100,00%	100,00%	100,00%	100,00%	100,00%	100,00%	100,00%
Lavoro	39,82%	41,81%	34,91%	25,90%	32,03%	39,18%	38,99%	39,65%
Frequenza lezioni di altri insegnamenti	16,96%	19,65%	6,55%	16,19%	21,88%	15,46%	16,18%	19,09%
Frequenza poco utile ai fini della preparazione dell'esame	7,82%	7,04%	9,09%	16,38%	7,03%	16,49%	7,90%	8,50%
Le strutture dedicate all'attività didattica non consentono la frequenza agli studenti interessati	4,83%	3,46%	2,91%	4,00%	6,25%	3,09%	4,74%	3,52%
Altro	30,57%	28,03%	46,55%	37,52%	32,81%	25,77%	32,19%	29,23%

#### 4.1. FREQUENTANTI E NON FREQUENTANTI- LE CONOSCENZE PRELIMINARI POSSEDUTE SONO RISULTATE SUFFICIENTI PER LA COMPrensIONE DEGLI ARGOMENTI PREVISTI NEL PROGRAMMA D'ESAME?

Alla domanda “*Le conoscenze preliminari possedute sono risultate sufficienti per la comprensione degli argomenti previsti nel programma d'esame?*” presente nel questionario frequentanti e non frequentanti gli studenti intervistati per ciascun cds rispondono come da **TABELLA 1. FREQ e TABELLA 1. NON FREQ.**

Risposta	TAB 1. FREQ- Le conoscenze preliminari possedute sono risultate sufficienti per la comprensione degli argomenti previsti nel programma d'esame?							
	LMG/01 ORD 2007		LMG/01 ORD 2014		L-14		FACOLTA'	
	I SEM.	II SEM.	I SEM.	II SEM.	I SEM.	II SEM.	I SEM.	II SEM.
	100,00%	100,00%	100,00%	100,00%	100,00%	100,00%	100,00%	100,00%
decisamente no	5,11%	3,91%	4,50%	5,06%	7,87%	5,41%	5,01%	4,20%
più no che sì	15,03%	11,61%	15,52%	19,14%	12,99%	14,59%	15,11%	13,22%
più sì che no	49,31%	48,49%	41,95%	46,17%	39,76%	45,95%	45,14%	47,91%
decisamente sì	30,55%	35,98%	38,03%	29,63%	39,37%	34,05%	34,74%	34,67%

Risposta	TAB 1. NON FREQ- Le conoscenze preliminari possedute sono risultate sufficienti per la comprensione degli argomenti previsti nel programma d'esame?							
	LMG/01 ORD 2007		LMG/01 ORD 2014		L-14		FACOLTA'	
	I SEM.	II SEM.	I SEM.	II SEM.	I SEM.	II SEM.	I SEM.	II SEM.
	<b>100,00%</b>	<b>100,00%</b>	<b>100,00%</b>	<b>100,00%</b>	<b>100,00%</b>	<b>100,00%</b>	<b>100,00%</b>	<b>100,00%</b>
decisamente no	7,78%	6,05%	7,27%	5,90%	10,16%	8,25%	7,83%	6,09%
più no che sì	20,75%	16,08%	23,64%	15,05%	21,09%	25,77%	21,02%	16,18%
più sì che no	51,60%	53,21%	47,64%	51,81%	48,44%	42,27%	51,12%	52,75%
decisamente sì	19,87%	24,66%	21,45%	27,24%	20,31%	23,71%	20,03%	24,98%

Le quote di soddisfazione<sup>7</sup> e insoddisfazione<sup>8</sup> degli studenti *frequentanti e non frequentanti*, per il primo e il secondo semestre, a livello aggregato di facoltà, che emergono dalla rilevazione sono illustrate nella **TABELLA C.1 FREQ e NON FREQ**.

TAB. C 1. FREQ E NON FREQ- Le conoscenze preliminari possedute sono risultate sufficienti per la comprensione degli argomenti previsti nel programma d'esame?				
QUOTE	FREQ. GIURISPRUDENZA		NON FREQ. GIURISPRUDENZA	
	I SEMESTRE	II SEMESTRE	I SEMESTRE	II SEMESTRE
<b>Insoddisfazione</b>	20,12%	17,42%	28,86%	22,26%
<b>Soddisfazione</b>	79,88%	82,58%	71,14%	77,74%

Il CMF in merito alle conoscenze preliminari osserva che la soddisfazione aumenta sia per i frequentanti che non frequentanti nel II semestre e che l'offerta didattica in questi anni ha visto una rimodulazione di molti insegnamenti. Questi, alle lezioni frontali, affiancano anche esercitazioni e seminari, che consentono agli studenti più attivi interessati, di interloquire più direttamente con i docenti nonché, soprattutto per le materie degli ultimi anni, di cicli tutoring per coloro che invece manifestano maggiori difficoltà.

❖ **Punti di forza**: riorganizzazione interna degli insegnamenti al fine di migliorare la conoscenze di base, attraverso esercitazioni, seminari e gruppi di studio/corsi di recupero

❖ **Suggerimenti e criticità**: Il CMF consiglia, soprattutto per le materie dal contenuto maggiormente tecnico e/o di più ampio respiro, nonché quelle del primo anno, un ciclo di lezioni introduttive agli strumenti base giuridico/economici e ai temi chiave delle varie discipline; stessa strategia andrebbe perseguita per le materie che segnalano maggiore sofferenza da parte degli studenti nella carriera accademica.

<sup>7</sup> Il giudizio positivo è dato dalla somma delle percentuali di coloro che rispondono "decisamente sì" e "più sì che no". Questo appunto verrà ripetuto di seguito, per comodità del lettore, in ogni parte della relazione ov'è necessario.

<sup>8</sup> La valutazione insoddisfacente è data dalla somma delle percentuali di coloro che rispondono "più no che sì" e "decisamente no". Questo appunto verrà ripetuto di seguito, per comodità del lettore, in ogni parte della relazione ov'è necessario.

## 4.2. FREQUENTANTI E NON FREQUENTANTI - IL CARICO DI STUDI DELL'INSEGNAMENTO È PROPORZIONATO AI CREDITI ASSEGNATI?

Alla domanda "*Il carico di studio richiesto da questo insegnamento è proporzionato ai crediti assegnati*" presente nel questionario frequentanti e non frequentanti gli studenti intervistati per ciascun cds rispondono come da **TABELLA 2. FREQ** e **TABELLA 2. NON FREQ**.

Risposta	TAB 2. FREQ- Il carico di studio dell'insegnamento è proporzionato ai crediti assegnati?							
	LMG/01 ORD 2007		LMG/01 ORD 2014		L-14		FACOLTA'	
	I SEM.	II SEM.	I SEM.	II SEM.	I SEM.	II SEM.	I SEM.	II SEM.
	<b>100,00%</b>	<b>100,00%</b>	<b>100,00%</b>	<b>100,00%</b>	<b>100,00%</b>	<b>100,00%</b>	<b>100,00%</b>	<b>100,00%</b>
decisamente no	6,25%	6,14%	6,06%	11,48%	3,15%	3,24%	5,94%	7,05%
più no che sì	11,55%	13,01%	12,75%	16,91%	10,24%	8,11%	12,02%	13,55%
più sì che no	45,40%	44,96%	39,64%	42,10%	34,25%	48,11%	41,88%	44,53%
decisamente sì	36,80%	35,89%	41,55%	29,51%	52,36%	40,54%	40,16%	34,86%

Risposta	TAB 2. NON FREQ- Il carico di studio dell'insegnamento è proporzionato ai crediti assegnati?							
	LMG/01 ORD 2007		LMG/01 ORD 2014		L-14		FACOLTA'	
	I SEM.	II SEM.	I SEM.	II SEM.	I SEM.	II SEM.	I SEM.	II SEM.
	<b>100,00%</b>	<b>100,00%</b>	<b>100,00%</b>	<b>100,00%</b>	<b>100,00%</b>	<b>100,00%</b>	<b>100,00%</b>	<b>100,00%</b>
decisamente no	8,06%	7,96%	5,09%	7,62%	4,69%	9,28%	7,63%	7,95%
più no che sì	19,31%	16,43%	20,36%	18,29%	16,41%	18,56%	19,31%	16,73%
più sì che no	47,05%	49,45%	44,00%	47,05%	49,22%	41,24%	46,86%	48,93%
decisamente sì	25,58%	26,16%	30,55%	27,05%	29,69%	30,93%	26,21%	26,39%

Le quote di soddisfazione<sup>9</sup> e insoddisfazione<sup>10</sup> degli studenti *frequentanti e non frequentanti*, per il primo e il secondo semestre, a livello aggregato di facoltà, che emergono dalla rilevazione sono illustrate nella **TABELLA C.2 FREQ e NON FREQ**.

TAB. C 2. FREQ E NON FREQ- Il carico di studio dell'insegnamento è proporzionato ai crediti assegnati?					
QUOTE	FREQ. GIURISPRUDENZA		NON FREQ. GIURISPRUDENZA		
	I SEMESTRE	II SEMESTRE	I SEMESTRE	II SEMESTRE	
<b>Insoddisfazione</b>	17,96%	20,61%	26,93%	24,68%	
<b>Soddisfazione</b>	82,04%	79,39%	73,07%	75,32%	

Il CMF in merito carico di studio osserva che l'introduzione del semestre (per ora solo primo e secondo anno di corso) a regime potrà risultare in un notevole cambiamento nella percezione dell'impegno didattico/carico di studio.

Ad oggi si osserva che i frequentanti manifestano per il secondo semestre una quota di insoddisfazione crescente dovuta probabilmente allo sforzo che, indubbiamente è legato a livello di studio/frequenza, all'adozione del semestre didattico che, di per sè, seleziona gli studenti virtuosi fin dal primo anno.

❖ **Punti di forza:** previsione di esercitazioni, seminari e gruppi di studio, attività di tutoring. Semestralizzazione (avviata nell'AA scorso) a regime.

❖ **Suggerimenti e criticità:** Il CMF ritiene debba ancora assestarsi il semestre didattico percepito ancora come grande novità sia da parte degli studenti che dei docenti. Suggerisce iniziative volte ad invogliare una maggiore frequenza degli studenti.

<sup>9</sup> Il giudizio positivo è dato dalla somma delle percentuali di coloro che rispondono "decisamente sì" e "più sì che no". Questo appunto verrà ripetuto di seguito, per comodità del lettore, in ogni parte della relazione ov'è necessario.

<sup>10</sup> La valutazione insoddisfacente è data dalla somma delle percentuali di coloro che rispondono "più no che sì" e "decisamente no". Questo appunto verrà ripetuto di seguito, per comodità del lettore, in ogni parte della relazione ov'è necessario.

#### 4.3.FREQUENTANTI E NON FREQUENTANTI- IL MATERIALE DIDATTICO (INDICATO E DISPONIBILE) È ADEGUATO PER LO STUDIO DELLA MATERIA?

Alla domanda " *Il materiale didattico (indicato e disponibile) è adeguato per lo studio della materia*" presente nel questionario frequentanti e non frequentanti gli studenti intervistati per ciascun cds rispondono come da **TABELLA 3. FREQ** e **TABELLA 3. NON FREQ**.

Risposta	TAB 3.FREQ- Il materiale didattico (indicato e disponibile) è adeguato per lo studio della materia?							
	LMG/01 ORD 2007		LMG/01 ORD 2014		L-14		FACOLTA'	
	I SEM.	II SEM.	I SEM.	II SEM.	I SEM.	II SEM.	I SEM.	II SEM.
	<b>100,00%</b>	<b>100,00%</b>	<b>100,00%</b>	<b>100,00%</b>	<b>100,00%</b>	<b>100,00%</b>	<b>100,00%</b>	<b>100,00%</b>
decisamente no	4,57%	3,88%	2,65%	1,85%	3,94%	1,62%	3,61%	3,38%
più no che sì	9,68%	10,47%	8,83%	6,91%	9,84%	6,49%	9,28%	9,59%
più sì che no	41,97%	42,51%	34,45%	39,75%	33,86%	48,65%	37,80%	42,23%
decisamente sì	43,78%	43,14%	54,07%	51,48%	52,36%	43,24%	49,30%	44,79%

Risposta	TAB 3. NON FREQ- Il materiale didattico (indicato e disponibile) è adeguato per lo studio della materia?							
	LMG/01 ORD 2007		LMG/01 ORD 2014		L-14		FACOLTA'	
	I SEM.	II SEM.	I SEM.	II SEM.	I SEM.	II SEM.	I SEM.	II SEM.
	<b>100,00%</b>	<b>100,00%</b>	<b>100,00%</b>	<b>100,00%</b>	<b>100,00%</b>	<b>100,00%</b>	<b>100,00%</b>	<b>100,00%</b>
decisamente no	5,67%	5,28%	6,18%	5,14%	5,47%	9,28%	5,70%	5,36%
più no che sì	15,24%	13,48%	13,82%	17,14%	14,06%	17,53%	15,08%	14,06%
più sì che no	50,84%	50,85%	44,73%	41,33%	46,88%	41,24%	50,09%	49,36%
decisamente sì	28,25%	30,39%	35,27%	36,38%	33,59%	31,96%	29,13%	31,22%

Le quote di soddisfazione<sup>11</sup> e insoddisfazione<sup>12</sup> degli studenti *frequentanti e non frequentanti*, per il primo e il secondo semestre, a livello aggregato di facoltà, che emergono dalla rilevazione sono illustrate nella **TABELLA C.3 FREQ e NON FREQ**.

TAB. C 3. FREQ E NON FREQ- Il carico di studio dell'insegnamento è proporzionato ai crediti assegnati?				
QUOTE	FREQ. GIURISPRUDENZA		NON FREQ. GIURISPRUDENZA	
	I SEMESTRE	II SEMESTRE	I SEMESTRE	II SEMESTRE
<b>Insoddisfazione</b>	12,89%	12,97%	20,78%	19,42%
<b>Soddisfazione</b>	87,11%	87,03%	79,22%	80,58%

Il CMF in merito all'adeguatezza del materiale didattico osserva che la frequenza consente allo studente una pronta disponibilità del materiale necessario per l'esame, di pari passo con le lezioni, laddove il non frequentante molto spesso non riesce a reperire sui siti di riferimento tutte le informazioni sulla materia, o non sa sfruttare le opportunità offerte dai turni di ricevimento.

La facoltà a mezzo dello strumento Web Sapientino ha allestito già da anni per ogni docente una bacheca virtuale autogestita dal docente stesso con la quale ogni studente, frequentante e non, può dialogare con il docente e trovare il materiale delle lezioni; non sempre questa offerta di materiale didattico è colta dagli studenti o opportunamente sfruttata dai docenti.

<sup>11</sup> Il giudizio positivo è dato dalla somma delle percentuali di coloro che rispondono "decisamente sì" e "più sì che no". Questo appunto verrà ripetuto di seguito, per comodità del lettore, in ogni parte della relazione ov'è necessario.

<sup>12</sup> La valutazione insoddisfacente è data dalla somma delle percentuali di coloro che rispondono "più no che sì" e "decisamente no". Questo appunto verrà ripetuto di seguito, per comodità del lettore, in ogni parte della relazione ov'è necessario.

Il CMF osserva che spesso il canale di informazione preferito sono i blog sui siti web, dove l'informazione è spesso informale, e scollegata dai contenuti reali e dall'informazione ufficiale.

La previsione dell'identità visiva dei siti di facoltà, dipartimento e cds nonché docente dovrebbe consentire una omogeneità dei contenuti per l'anno venturo.

❖ **Punti di forza:** Sistema Web Sapientino a livello di facoltà, quale bacheca virtuale cui studenti frequentanti e non possono accedere previa registrazione per scaricare materiale didattico e per interloquire con il docente.

❖ **Suggerimenti e criticità:** Il CMF consiglia una maggiore pubblicizzazione dei servizi offerti sui siti di riferimento soprattutto per venire incontro agli studenti non frequentanti, ed anche una migliore diffusione dell'informazione sulla stessa forma organizzativa della struttura (I dipartimenti, le sezioni, i docenti afferenti, le fonti di informazione). Va valorizzato il ruolo e l'impegno del manager didattico soprattutto per non vanificare l'opportunità offerta per l'anno venturo dalla creazione del sito specifico dei cds che diventerà contenitore primario di tutte le informazioni didattiche a scapito dei siti di raccordo (facoltà e dipartimenti/sezioni).

#### 4.4. FREQUENTANTI E NON FREQUENTANTI- LE MODALITÀ DI ESAME SONO STATE DEFINITE IN MODO CHIARO?

Alla domanda "*Le modalità d'esame sono state definite in modo chiaro?*" presente nel questionario frequentanti e non frequentanti gli studenti intervistati per ciascun cds rispondono come da **TABELLA 4. FREQ** e **TABELLA 4. NON FREQ**.

Risposta	TAB 4. FREQ- Le modalità di esame sono state definite in modo chiaro?							
	LMG/01 ORD 2007		LMG/01 ORD 2014		L-14		FACOLTA'	
	I SEM.	II SEM.	I SEM.	II SEM.	I SEM.	II SEM.	I SEM.	II SEM.
	<b>100,00%</b>	<b>100,00%</b>	<b>100,00%</b>	<b>100,00%</b>	<b>100,00%</b>	<b>100,00%</b>	<b>100,00%</b>	<b>100,00%</b>
decisamente no	4,69%	3,79%	3,81%	3,70%	3,54%	1,08%	4,19%	3,65%
più no che sì	10,58%	10,47%	14,02%	10,25%	6,30%	5,95%	11,91%	10,22%
più sì che no	35,12%	36,81%	30,58%	34,20%	26,38%	33,51%	32,33%	36,17%
decisamente sì	49,61%	48,93%	51,59%	51,85%	63,78%	59,46%	51,57%	49,96%

Risposta	TAB 4. NON FREQ- Le modalità di esame sono state definite in modo chiaro?							
	LMG/01 ORD 2007		LMG/01 ORD 2014		L-14		FACOLTA'	
	I SEM.	II SEM.	I SEM.	II SEM.	I SEM.	II SEM.	I SEM.	II SEM.
	<b>100,00%</b>	<b>100,00%</b>	<b>100,00%</b>	<b>100,00%</b>	<b>100,00%</b>	<b>100,00%</b>	<b>100,00%</b>	<b>100,00%</b>
decisamente no	5,91%	5,73%	7,64%	10,86%	5,47%	12,37%	6,05%	6,57%
più no che sì	17,84%	15,18%	22,55%	20,57%	10,94%	12,37%	17,97%	15,82%
più sì che no	42,98%	44,77%	40,00%	36,38%	51,56%	39,18%	43,11%	43,52%
decisamente sì	33,28%	34,33%	29,82%	32,19%	32,03%	36,08%	32,88%	34,09%

Le quote di soddisfazione<sup>13</sup> e insoddisfazione<sup>14</sup> degli studenti *frequentanti e non frequentanti*, per il primo e il secondo semestre, a livello aggregato di facoltà, che emergono dalla rilevazione sono illustrate nella **TABELLA C.4 FREQ e NON FREQ**.

TAB. C 4. FREQ E NON FREQ- Le modalità di esame sono state definite in modo chiaro?				
QUOTE	FREQ. GIURISPRUDENZA		NON FREQ. GIURISPRUDENZA	
	I SEMESTRE	II SEMESTRE	I SEMESTRE	II SEMESTRE
Insoddisfazione	16,10%	13,87%	24,01%	22,39%
Soddisfazione	83,90%	86,13%	75,99%	77,61%

<sup>13</sup> Il giudizio positivo è dato dalla somma delle percentuali di coloro che rispondono "decisamente sì" e "più sì che no". Questo appunto verrà ripetuto di seguito, per comodità del lettore, in ogni parte della relazione ov'è necessario.

<sup>14</sup> La valutazione insoddisfacente è data dalla somma delle percentuali di coloro che rispondono "più no che sì" e "decisamente no". Questo appunto verrà ripetuto di seguito, per comodità del lettore, in ogni parte della relazione ov'è necessario.

Il CMF in merito al quesito in oggetto osserva che grazie agli strumenti offerti dal sito di facoltà e, soprattutto, da Infostud, quale la mail massiva a tutti i prenotati e i box informativi visibili da tutti coloro che si prenotano all'esame è possibile ricordare le modalità di esame che vengono definite a lezione e che sono presenti nelle schede dell'insegnamento e del docente sui siti di riferimento.

❖ **Punti di forza:** Schede insegnamento e docente sui siti di riferimento (Facoltà/Dipartimenti) Sistema Infostud (mail massive e box informativi)

❖ **Suggerimenti e criticità:** Il CMF rileva che tutti i canali informativi richiamati andrebbero maggiormente curati e aggiornati in prima battuta dal singolo docente e quindi dal Manager Didattico. Suggerisce a cura delle strutture interessate una piccola brochure, semplice foglio a stampa, con il quadro di sintesi delle date di esami, apertura tempi di prenotazione, per tutte le materie, con chiara indicazione delle bacheche ufficiali dei singoli docenti, e ove esistenti indirizzi dei siti web.

#### 4.5. NON FREQUENTANTI/4.10 FREQUENTANTI- IL DOCENTE È EFFETTIVAMENTE REPERIBILE PER CHIARIMENTI E SPIEGAZIONI?

Alla domanda "Il docente è effettivamente reperibile per chiarimenti e spiegazioni?" presente nel questionario non frequentanti e nel questionario frequentanti alla domanda 4.10 gli studenti intervistati per ciascun cds rispondono come da **TABELLA 5. NON FREQ e TABELLA 10- FREQ.**

Risposta	TAB 5 . NON FREQ- Il docente è effettivamente reperibile per chiarimenti e spiegazioni?							
	LMG/01 ORD 2007		LMG/01 ORD 2014		L-14		FACOLTA'	
	I SEM.	II SEM.	I SEM.	II SEM.	I SEM.	II SEM.	I SEM.	II SEM.
	<b>100,00%</b>	<b>100,00%</b>	<b>100,00%</b>	<b>100,00%</b>	<b>100,00%</b>	<b>100,00%</b>	<b>100,00%</b>	<b>100,00%</b>
decisamente no	5,63%	5,31%	3,27%	4,95%	4,69%	10,31%	5,39%	5,38%
più no che sì	16,88%	14,67%	10,55%	14,67%	10,94%	17,53%	16,01%	14,74%
più sì che no	51,60%	50,16%	48,36%	48,00%	50,00%	32,99%	51,22%	49,46%
decisamente sì	25,90%	29,85%	37,82%	32,38%	34,38%	39,18%	27,38%	30,42%

Risposta	TAB 10.FREQ-II docente è reperibile per chiarimenti e spiegazioni?							
	LMG/01 ORD 2007		LMG/01 ORD 2014		L-14		FACOLTA'	
	I SEM.	II SEM.	I SEM.	II SEM.	I SEM.	II SEM.	I SEM.	II SEM.
	<b>100,00%</b>	<b>100,00%</b>	<b>100,00%</b>	<b>100,00%</b>	<b>100,00%</b>	<b>100,00%</b>	<b>100,00%</b>	<b>100,00%</b>
decisamente no	4,39%	2,86%	1,15%	1,98%	2,76%	1,08%	2,74%	2,61%
più no che sì	11,18%	8,50%	5,54%	8,89%	6,30%	7,03%	8,16%	8,50%
più sì che no	38,97%	41,39%	33,76%	42,59%	23,62%	37,84%	35,42%	41,48%
decisamente sì	45,46%	47,25%	59,55%	46,54%	67,32%	54,05%	53,68%	47,40%

Le quote di soddisfazione<sup>15</sup> e insoddisfazione<sup>16</sup> degli studenti *frequentanti e non frequentanti*, per il primo e il secondo semestre, a livello aggregato di facoltà, che emergono dalla rilevazione sono illustrate nella **TABELLA C.5 FREQ e NON FREQ.**

TAB. C 5. FREQ E NON FREQ- Il docente è effettivamente reperibile per chiarimenti e spiegazioni					
QUOTE	FREQ. GIURISPRUDENZA			NON FREQ. GIURISPRUDENZA	
	I SEMESTRE	II SEMESTRE		I SEMESTRE	II SEMESTRE
<b>Insoddisfazione</b>	10,90%	11,11%		21,40%	20,13%
<b>Soddisfazione</b>	89,10%	88,89%		78,60%	79,87%

<sup>15</sup> Il giudizio positivo è dato dalla somma delle percentuali di coloro che rispondono "decisamente sì" e "più sì che no". Questo appunto verrà ripetuto di seguito, per comodità del lettore, in ogni parte della relazione ov'è necessario.

<sup>16</sup> La valutazione insoddisfacente è data dalla somma delle percentuali di coloro che rispondono "più no che sì" e "decisamente no". Questo appunto verrà ripetuto di seguito, per comodità del lettore, in ogni parte della relazione ov'è necessario.

Il CMF rileva come in merito sia stata data massima pubblicità agli orari di ricevimento dei singoli docenti e come siano stati apprestati mezzi come Web Sapientino e l'utilizzo della mail, per quanti non possano raggiungere la sede del ricevimento, al fine di richiedere chiarimenti. E' stato previsto anche il calendario completo dei turni di ricevimento dei po/p.a/r.u.

I docenti della facoltà usano spesso come consuetudine ricevere gli studenti anche al di là del turno di ricevimento ad esempio ad inizio o fine lezione, motivo per cui le quote di soddisfazione in merito sono maggiori proprio per gli studenti frequentanti

❖ **Punti di forza:** Sistema Web Sapientino e individuazione del calendario turni di ricevimento sia dei docenti che dei rispettivi collaboratori nonché dei tutor per materia

#### 4.5 FREQUENTANTI – GLI ORARI DI SVOLGIMENTO DI LEZIONI, ESERCITAZIONI E ALTRE EVENTUALI ATTIVITÀ DIDATTICHE SONO RISPETTATI?

Alla domanda “ *Gli orari di svolgimento di lezioni, esercitazioni e altre eventuali attività didattiche sono rispettati?*” presente nel solo questionario frequentanti gli studenti intervistati per ciascun cds rispondono come da **TABELLA 5. FREQ.**

Risposta	TAB 5 FREQ- Gli orari di svolgimento di lezioni, esercitazioni e altre eventuali attività didattiche sono rispettati?							
	LMG/01 ORD 2007		LMG/01 ORD 2014		L-14		FACOLTA'	
	I SEM.	II SEM.	I SEM.	II SEM.	I SEM.	II SEM.	I SEM.	II SEM.
	<b>100,00%</b>	<b>100,00%</b>	<b>100,00%</b>	<b>100,00%</b>	<b>100,00%</b>	<b>100,00%</b>	<b>100,00%</b>	<b>100,00%</b>
decisamente no	2,71%	1,94%	1,21%	1,60%	2,76%	1,62%	2,00%	1,86%
più no che sì	5,59%	5,22%	3,75%	4,69%	6,69%	3,24%	4,79%	5,03%
più sì che no	36,20%	32,61%	22,97%	31,73%	23,23%	37,30%	28,99%	32,64%
decisamente sì	55,50%	60,23%	72,07%	61,98%	67,32%	57,84%	64,22%	60,47%

Le quote di soddisfazione<sup>17</sup> e insoddisfazione<sup>18</sup> degli studenti *frequentanti*, per il primo e il secondo semestre, a livello aggregato di facoltà, che emergono dalla rilevazione sono illustrate nella **TABELLA C.5 BIS FREQ**

TAB. C 5.BIS FREQ - Gli orari di svolgimento di lezioni, esercitazioni e altre eventuali attività didattiche sono rispettati?		
QUOTE	FREQ. GIURISPRUDENZA	
	I SEMESTRE	II SEMESTRE
<b>Insoddisfazione</b>	6,79%	6,89%
<b>Soddisfazione</b>	93,21%	93,11%

Il CMF osserva che anche nell'aa 2013-2014, causa del perdurare delle ristrutturazioni sulle maggiori, lo svolgimento della didattica è stata organizzata su più sedi tutte all'interno della città universitaria. Nonostante la precarietà di alcuni orari tale da ingenerare ritardi fra una lezione ed un'altra<sup>19</sup> la quota di soddisfazione è notevole e dimostra la partecipazione dei frequentanti al di là degli spostamenti previsti.

❖ **Punti di forza:** miglioramento complessivo del coordinamento e organizzazione attività didattica anche grazie all'impegno diretto dei dipartimenti.

<sup>17</sup> Il giudizio positivo è dato dalla somma delle percentuali di coloro che rispondono “decisamente sì” e “più sì che no”. Questo appunto verrà ripetuto di seguito, per comodità del lettore, in ogni parte della relazione ov'è necessario.

<sup>18</sup> La valutazione insoddisfacente è data dalla somma delle percentuali di coloro che rispondono “più no che sì” e “decisamente no”. Questo appunto verrà ripetuto di seguito, per comodità del lettore, in ogni parte della relazione ov'è necessario.

<sup>19</sup> Basti pensare che per l'AA in oggetto la didattica si è tenuta nelle seguenti aule dislocate in Ateneo: aule tensostrutture sul pratone T1 e T2, aula Medicina legale, aule di Fisica e Matematica



- ❖ **Suggerimenti e criticità:** Il CMF continua a rilevare la necessità di superare l'attuale situazione emergenziale creatasi a causa della ristrutturazione delle aule maggiori di facoltà tamponata nell'AA corrente con l'utilizzo di sedi alternative in Ateneo. Non ha suggerimenti in merito.

#### 4.6. FREQUENTANTI- IL DOCENTE STIMOLA / MOTIVA L'INTERESSE VERSO LA DISCIPLINA?

Alla domanda “**Il docente stimola / motiva l'interesse verso la disciplina?**” presente nel solo questionario frequentanti gli studenti intervistati per ciascun cds rispondono come da **TABELLA 6. FREQ**

Risposta	TAB 6.FREQ- Il docente stimola / motiva l'interesse verso la disciplina?							
	LMG/01 ORD 2007		LMG/01 ORD 2014		L-14		FACOLTA'	
	I SEM.	II SEM.	I SEM.	II SEM.	I SEM.	II SEM.	I SEM.	II SEM.
	<b>100,00%</b>	<b>100,00%</b>	<b>100,00%</b>	<b>100,00%</b>	<b>100,00%</b>	<b>100,00%</b>	<b>100,00%</b>	<b>100,00%</b>
decisamente no	4,15%	2,86%	1,56%	3,09%	5,12%	2,70%	2,98%	2,90%
più no che sì	8,78%	7,48%	9,17%	7,78%	9,45%	5,95%	9,01%	7,47%
più sì che no	38,73%	36,88%	30,47%	39,51%	27,56%	44,86%	34,00%	37,74%
decisamente sì	48,35%	52,78%	58,80%	49,63%	57,87%	46,49%	54,01%	51,90%

Le quote di soddisfazione<sup>20</sup> e insoddisfazione<sup>21</sup> degli studenti *frequentanti*, per il primo e il secondo semestre, a livello aggregato di facoltà, che emergono dalla rilevazione sono illustrate nella **TABELLA C.6. FREQ.**

TAB. C 6. FREQ - Il docente stimola / motiva l'interesse verso la disciplina?		
QUOTE	FREQ. GIURISPRUDENZA	
	I SEMESTRE	II SEMESTRE
<b>Insoddisfazione</b>	11,99%	10,36%
<b>Soddisfazione</b>	88,01%	89,64%

Si rileva come questi dati siano la dimostrazione della qualità media dell'offerta formativa come percepita dagli studenti frequentanti i quali apprezzano le modalità di coinvolgimento dei docenti di facoltà.

- ❖ **Punti di forza:** buona percezione della capacità di stimolare l'interesse, tenuta dell'offerta didattica di facoltà.

#### 4.6. NON FREQUENTANTI-4.11 FREQUENTANTI- E' INTERESSATO/A AGLI ARGOMENTI TRATTATI NELL'INSEGNAMENTO?

Alla domanda “**E' interessato/a agli argomenti trattati nell'insegnamento?**” presente nel questionario non frequentanti e nel questionario frequentanti alla domanda 4.11 gli studenti intervistati per ciascun cds rispondono come da **TABELLA 6. NON FREQ e TABELLA 11. FREQ.**

<sup>20</sup> Il giudizio positivo è dato dalla somma delle percentuali di coloro che rispondono “decisamente sì” e “più sì che no”. Questo appunto verrà ripetuto di seguito, per comodità del lettore, in ogni parte della relazione ov'è necessario.

<sup>21</sup> La valutazione insoddisfacente è data dalla somma delle percentuali di coloro che rispondono “più no che sì” e “decisamente no”. Questo appunto verrà ripetuto di seguito, per comodità del lettore, in ogni parte della relazione ov'è necessario.

Risposta	TAB 6. NON FREQ- E' interessato/a agli argomenti trattati nell'insegnamento?							
	LMG/01 ORD 2007		LMG/01 ORD 2014		L-14		FACOLTA'	
	I SEM.	II SEM.	I SEM.	II SEM.	I SEM.	II SEM.	I SEM.	II SEM.
	<b>100,00%</b>	<b>100,00%</b>	<b>100,00%</b>	<b>100,00%</b>	<b>100,00%</b>	<b>100,00%</b>	<b>100,00%</b>	<b>100,00%</b>
decisamente no	6,98%	6,14%	4,00%	5,14%	7,81%	10,31%	6,73%	6,11%
più no che sì	15,48%	12,65%	9,09%	11,62%	11,72%	13,40%	14,74%	12,53%
più sì che no	42,82%	40,86%	41,45%	42,10%	46,09%	38,14%	42,84%	40,96%
decisamente sì	34,72%	40,35%	45,45%	41,14%	34,38%	38,14%	35,69%	40,40%

Risposta	TAB 11.FREQ- E' interessato/a agli argomenti trattati nell'insegnamento ?							
	LMG/01 ORD 2007		LMG/01 ORD 2014		L-14		FACOLTA'	
	I SEM.	II SEM.	I SEM.	II SEM.	I SEM.	II SEM.	I SEM.	II SEM.
	<b>100,00%</b>	<b>100,00%</b>	<b>100,00%</b>	<b>100,00%</b>	<b>100,00%</b>	<b>100,00%</b>	<b>100,00%</b>	<b>100,00%</b>
decisamente no	4,03%	3,75%	1,50%	2,84%	4,33%	2,16%	2,85%	3,50%
più no che sì	9,50%	6,65%	5,94%	5,68%	8,66%	4,32%	7,75%	6,35%
più sì che no	42,39%	37,67%	32,54%	38,02%	30,31%	43,78%	36,85%	38,00%
decisamente sì	44,08%	51,92%	60,01%	53,46%	56,69%	49,73%	52,56%	52,14%

Le quote di soddisfazione<sup>22</sup> e insoddisfazione<sup>23</sup> degli studenti *frequentanti e non frequentanti*, per il primo e il secondo semestre, a livello aggregato di facoltà, che emergono dalla rilevazione sono illustrate nella **TABELLA C.6. BIS FREQ.- E NON FREQ.**

TAB. C 6. BIS NON FREQ E FREQ - E' interessato/a agli argomenti trattati nell'insegnamento?				
QUOTE	NON FREQ.GIURISPRUDENZA		FREQ. GIURISPRUDENZA	
	I SEMESTRE	II SEMESTRE	I SEMESTRE	II SEMESTRE
Insoddisfazione	21,47%	18,64%	10,59%	9,86%
Soddisfazione	78,53%	81,36%	89,41%	90,14%

Il CMF rileva la significatività del dato sul valore dei contenuti dei corsi e della proposta formativa di facoltà,riscontandosi percentuali elevate di interesse anche per gli non frequentanti.

- ❖ **Punti di forza:** buona percezione dei contenuti disciplinari dell'attuale offerta formativa.
- ❖ **Suggerimenti e criticità:** Il CMF rileva che per venire incontro agli studenti non frequentanti andrebbe meglio valutata l'opzione dei corsi in teledidattica.

#### 4.7. FREQUENTANTI- IL DOCENTE ESPONE GLI ARGOMENTI IN MODO CHIARO?

Alla domanda **"Il docente espone gli argomenti in modo chiaro?"** presente **nel solo questionario frequentanti** gli studenti intervistati per ciascun cds rispondono come da **TABELLA 7. FREQ**

<sup>22</sup> Il giudizio positivo è dato dalla somma delle percentuali di coloro che rispondono "decisamente sì" e "più sì che no". Questo appunto verrà ripetuto di seguito, per comodità del lettore, in ogni parte della relazione ov'è necessario.

<sup>23</sup> La valutazione insoddisfacente è data dalla somma delle percentuali di coloro che rispondono "più no che sì" e "decisamente no". Questo appunto verrà ripetuto di seguito, per comodità del lettore, in ogni parte della relazione ov'è necessario.

Risposta	TAB 7.FREQ- Il docente espone gli argomenti in modo chiaro?							
	LMG/01 ORD 2007		LMG/01 ORD 2014		L-14		FACOLTA'	
	I SEM.	II SEM.	I SEM.	II SEM.	I SEM.	II SEM.	I SEM.	II SEM.
	<b>100,00%</b>	<b>100,00%</b>	<b>100,00%</b>	<b>100,00%</b>	<b>100,00%</b>	<b>100,00%</b>	<b>100,00%</b>	<b>100,00%</b>
decisamente no	3,61%	2,96%	1,56%	2,10%	6,30%	2,70%	2,82%	2,78%
più no che sì	8,12%	8,11%	7,96%	6,91%	7,48%	4,86%	7,99%	7,73%
più sì che no	37,82%	36,94%	31,79%	37,28%	25,20%	42,70%	34,08%	37,28%
decisamente sì	50,45%	51,99%	58,68%	53,70%	61,02%	49,73%	55,11%	52,21%

Le quote di soddisfazione<sup>24</sup> e insoddisfazione<sup>25</sup> degli studenti *frequentanti*, per il primo e il secondo semestre, a livello aggregato di facoltà, che emergono dalla rilevazione sono illustrate nella **TABELLA C. 7 FREQ**

TAB. C 7 FREQ- Il docente espone gli argomenti in modo chiaro?		
QUOTE	FREQ. GIURISPRUDENZA	
	I SEMESTRE	II SEMESTRE
<b>Insoddisfazione</b>	12,97%	14,55%
<b>Soddisfazione</b>	87,03%	85,45%

Il CMF constata come il dato mostri il consenso degli studenti per le modalità di esposizione di docente e le sue capacità didattiche.

❖ **Punti di forza**: tenuta negli anni della valutazione positiva dei docenti da parte degli studenti frequentanti.

❖ **Suggerimenti e criticità**: Il CMF rileva l'utilità di prevedere videolezioni al fine di raggiungere anche gli studenti non frequentanti, che diverrebbero diversamente frequentanti (teledidattica).

#### 4.7. NON FREQUENTANTI-4.12 FREQUENTANTI- SUGGERIMENTI

Alla domanda "**Suggerimenti**" presente nel questionario non frequentanti e nel questionario frequentanti alla domanda 4.13 gli studenti intervistati per ciascun cds rispondono come da **TABELLA 7. NON FREQ e TABELLA 13. FREQ.**

Il CMF, dai dati aggregati a livello di facoltà per gli studenti frequentanti e non, osserva come le esigenze primarie avvertite dagli studenti siano di due tipologie:

**organizzazione dei singoli insegnamenti**: la richiesta di prove intermedie e di più conoscenze di base è avanzata da una quota importante degli intervistati, così come l'esigenza di alleggerire il carico didattico e di eliminare parti di programma già coperte da altri insegnamenti; si suggerisce una migliore e più tempestiva divulgazione del materiale didattico; poco significativa la componente che suggerisce i corsi serali.

**coordinamento dei vari insegnamenti/organizzazione complessiva del cds**: Una quota significativa suggerisce un miglioramento in merito

<sup>24</sup> Il giudizio positivo è dato dalla somma delle percentuali di coloro che rispondono "decisamente sì" e "più sì che no". Questo appunto verrà ripetuto di seguito, per comodità del lettore, in ogni parte della relazione ov'è necessario.

<sup>25</sup> La valutazione insoddisfacente è data dalla somma delle percentuali di coloro che rispondono "più no che sì" e "decisamente no". Questo appunto verrà ripetuto di seguito, per comodità del lettore, in ogni parte della relazione ov'è necessario.

Risposta	TAB 7 .NON FREQ- Sono complessivamente soddisfatto di come è stato svolto questo insegnamento?							
	LMG/01 ORD 2007		LMG/01 ORD 2014		L-14		FACOLTA'	
	I SEM.	II SEM.	I SEM.	II SEM.	I SEM.	II SEM.	I SEM.	II SEM.
	<b>100,00%</b>	<b>100,00%</b>	<b>100,00%</b>	<b>100,00%</b>	<b>100,00%</b>	<b>100,00%</b>	<b>100,00%</b>	<b>100,00%</b>
Alleggerire il carico didattico complessivo	40,42%	36,70%	33,65%	25,89%	30,77%	18,87%	39,29%	35,07%
Aumentare l'attività di supporto didattico	13,17%	11,78%	13,27%	17,73%	21,79%	18,87%	13,57%	12,62%
Fornire più conoscenze di base	13,29%	12,44%	19,91%	20,21%	24,36%	22,64%	14,45%	13,56%
Eliminare dal programma argomenti già trattati in altri insegnamenti	16,96%	18,57%	8,06%	8,51%	7,69%	24,53%	15,59%	17,53%
Migliorare il coordinamento con altri insegnamenti	12,61%	11,97%	9,48%	15,96%	7,69%	20,75%	12,11%	12,62%
Migliorare la qualità del materiale didattico	12,06%	14,48%	15,17%	17,02%	19,23%	18,87%	12,68%	14,87%
Fornire in anticipo il materiale didattico	6,61%	6,84%	27,01%	18,79%	17,95%	18,87%	9,41%	8,48%
Inserire prove d'esame intermedie	31,84%	29,39%	37,44%	28,72%	25,64%	24,53%	32,28%	29,21%
Attivare insegnamenti serali	7,23%	7,79%	5,21%	2,48%	16,67%	5,66%	7,38%	7,13%

Risposta	TAB 13 .FREQ- Suggerimenti							
	LMG/01 ORD 2007		LMG/01 ORD 2014		L-14		FACOLTA'	
	I SEM.	II SEM.	I SEM.	II SEM.	I SEM.	II SEM.	I SEM.	II SEM.
	<b>100,00%</b>	<b>100,00%</b>	<b>100,00%</b>	<b>100,00%</b>	<b>100,00%</b>	<b>100,00%</b>	<b>100,00%</b>	<b>100,00%</b>
Alleggerire il carico didattico complessivo	34,53%	38,74%	28,74%	28,31%	30,77%	30,00%	31,36%	36,22%
Aumentare l'attività di supporto didattico	17,78%	14,56%	13,97%	17,30%	18,27%	20,00%	15,86%	15,30%
Fornire più conoscenze di base	18,01%	17,58%	29,83%	23,37%	31,73%	28,33%	24,80%	19,13%
Eliminare dal programma argomenti già trattati in altri insegnamenti	15,13%	17,00%	6,94%	8,76%	11,54%	21,67%	10,76%	15,35%
Migliorare il coordinamento con altri insegnamenti	10,51%	10,39%	8,23%	8,76%	17,31%	25,00%	9,70%	10,46%
Migliorare la qualità del materiale didattico	16,74%	18,67%	15,36%	13,71%	18,27%	10,00%	16,11%	17,34%
Fornire in anticipo il materiale didattico	14,67%	11,10%	34,29%	17,08%	22,12%	13,33%	25,05%	12,49%
Inserire prove d'esame intermedie	27,37%	28,42%	33,80%	41,80%	22,12%	33,33%	30,35%	31,43%
Attivare insegnamenti serali	4,85%	3,66%	1,98%	2,25%	4,81%	3,33%	3,38%	3,34%

#### 4.8. FREQUENTANTI- LE ATTIVITÀ DIDATTICHE INTEGRATIVE (ESERCITAZIONI, TUTORATI, LABORATORI, ETC...) SONO UTILI ALL'APPRENDIMENTO DELLA MATERIA?

Alla domanda “*Le attività didattiche integrative sono utili ai fini dell'apprendimento della materia*” presente nel solo questionario frequentanti gli studenti intervistati per ciascun cds rispondono come da **TABELLA 8. FREQ**

Risposta	TAB 8.FREQ- Le attività didattiche integrative (esercitazioni, tutorati, laboratori, etc...) sono utili all'apprendimento della materia? (lasciare in bianco se non pertinente)							
	LMG/01 ORD 2007		LMG/01 ORD 2014		L-14		FACOLTA'	
	I SEM.	II SEM.	I SEM.	II SEM.	I SEM.	II SEM.	I SEM.	II SEM.
	<b>100,00%</b>	<b>100,00%</b>	<b>100,00%</b>	<b>100,00%</b>	<b>100,00%</b>	<b>100,00%</b>	<b>100,00%</b>	<b>100,00%</b>
decisamente no	6,95%	4,96%	3,88%	6,71%	3,72%	1,41%	3,94%	4,06%
più no che sì	13,98%	11,29%	11,54%	11,88%	9,57%	10,56%	9,14%	9,01%
più sì che no	42,31%	43,45%	41,92%	45,96%	34,57%	50,00%	30,06%	35,03%
decisamente sì	36,75%	40,29%	42,66%	35,46%	52,13%	38,03%	29,10%	31,19%

Le quote di soddisfazione<sup>26</sup> e insoddisfazione<sup>27</sup> degli studenti *frequentanti*, per il primo e il secondo semestre, a livello aggregato di facoltà, che emergono dalla rilevazione sono illustrate nella **TABELLA C. 8 FREQ**

TAB. C 8 FREQ- Le attività didattiche integrative (esercitazioni, tutorati, laboratori, etc...) sono utili all'apprendimento della materia?		
QUOTE	FREQ. GIURISPRUDENZA	
	I SEMESTRE	II SEMESTRE
<b>Insoddisfazione</b>	16,13%	17,72%
<b>Soddisfazione</b>	83,87%	82,28%

Il CMF osserva che la realtà delle attività didattiche integrative di facoltà è variabile da materia a materia (esercitazioni pratiche, gruppi di studio, seminari di approfondimento, corsi di sostegno) e nella loro poliedricità adattiva all'organizzazione complessiva della cattedra trovano un positivo riscontro a fin i didattici da parte degli studenti frequentanti

❖ **Suggerimenti e criticità:** Il CMF rileva che l'offerta di attività integrative soffre del ridimensionamento delle risorse finanziarie di sistema. La situazione è aggravata da una difficile e faticosa organizzazione della gestione delle aule, date le carenze segnalate. Infine, non trascurabile è l'effetto delle difficoltà di coinvolgimento sistemico dei giovani laureati di valore. Rispetto a questi aspetti il CMF non può che esprimere rammarico, ma non ha suggerimenti per superare le criticità

#### 4.9. FREQUENTANTI- L'INSEGNAMENTO È STATO SVOLTO IN MANIERA COERENTE CON QUANTO DICHIARATO SUL SITO WEB DEL CORSO DI STUDIO?

Alla domanda “*L'insegnamento è stato svolto in maniera coerente con quanto dichiarato sul sito Web del corso di studio?*” presente nel solo questionario frequentanti gli studenti intervistati per ciascun cds rispondono come da **TABELLA 9. FREQ**

<sup>26</sup> Il giudizio positivo è dato dalla somma delle percentuali di coloro che rispondono “decisamente sì” e “più sì che no”. Questo appunto verrà ripetuto di seguito, per comodità del lettore, in ogni parte della relazione ov'è necessario.

<sup>27</sup> La valutazione insoddisfacente è data dalla somma delle percentuali di coloro che rispondono “più no che sì” e “decisamente no”. Questo appunto verrà ripetuto di seguito, per comodità del lettore, in ogni parte della relazione ov'è necessario.

Risposta	TAB 9.FREQ- L'insegnamento è stato svolto in maniera coerente con quanto dichiarato sul sito Web del corso di studio?							
	LMG/01 ORD 2007		LMG/01 ORD 2014		L-14		FACOLTA'	
	I SEM.	II SEM.	I SEM.	II SEM.	I SEM.	II SEM.	I SEM.	II SEM.
	<b>100,00%</b>	<b>100,00%</b>	<b>100,00%</b>	<b>100,00%</b>	<b>100,00%</b>	<b>100,00%</b>	<b>100,00%</b>	<b>100,00%</b>
decisamente no	3,25%	2,39%	1,27%	1,73%	2,36%	1,08%	2,24%	2,20%
più no che sì	5,05%	5,15%	4,62%	4,94%	6,69%	3,78%	4,95%	5,05%
più sì che no	46,66%	44,45%	39,82%	42,72%	34,65%	49,19%	42,57%	44,33%
decisamente sì	45,04%	48,01%	54,30%	50,62%	56,30%	45,95%	50,23%	48,42%

Le quote di soddisfazione<sup>28</sup> e insoddisfazione<sup>29</sup> degli studenti *frequentanti*, per il primo e il secondo semestre, a livello aggregato di facoltà, che emergono dalla rilevazione sono illustrate nella **TABELLA C. 9 FREQ**

TAB. C 9 FREQ- L'insegnamento è stato svolto in maniera coerente con quanto dichiarato sul sito Web del corso di studio?		
QUOTE	FREQ. GIURISPRUDENZA	
	I SEMESTRE	II SEMESTRE
Insoddisfazione	7,20%	7,25%
Soddisfazione	92,80%	92,75%

Il CMF rileva come la quota premiale di soddisfazione sia dovuta al forte impegno di revisione dei contenuti del sito web soprattutto in un'ottica di trasparenza e condivisione massima delle informazioni, molte delle quali vengono peraltro direttamente estratte dai gestionali per la didattica (GOMP DOCENTI E GOMP DIDATTICA)

- ❖ **Punti di forza:** miglioramento contenuti sito web/identità visiva per la trasparenza.
- ❖ **Suggerimenti e criticità:** Il CMF rileva l'utilità di migliorare la tempestività dell'aggiornamento delle informazioni. Della materia dovrebbe occuparsi una task force composta anche da referenti per la didattica presso i dipartimenti; deve essere coinvolta la commissione paritetica, delega

#### 4.10.FREQUENTANTI- IL DOCENTE È REPERIBILE PER CHIARIMENTI E SPIEGAZIONI?

Vedi raffronto comparativo con la speculare **domanda 4.5 non frequentanti**, cui si rinvia per il dettaglio di analisi completo

#### 4.11.FREQUENTANTI- E' INTERESSATO/A AGLI ARGOMENTI TRATTATI NELL'INSEGNAMENTO ?

Vedi raffronto comparativo con la speculare **domanda 4.6 non frequentanti**, cui si rinvia per il dettaglio di analisi completo

<sup>28</sup> Il giudizio positivo è dato dalla somma delle percentuali di coloro che rispondono "decisamente sì" e "più sì che no". Questo appunto verrà ripetuto di seguito, per comodità del lettore, in ogni parte della relazione ov'è necessario.

<sup>29</sup> La valutazione insoddisfacente è data dalla somma delle percentuali di coloro che rispondono "più no che sì" e "decisamente no". Questo appunto verrà ripetuto di seguito, per comodità del lettore, in ogni parte della relazione ov'è necessario.

#### 4.12.FREQUENTANTI- SONO COMPLESSIVAMENTE SODDISFATTO DI COME È STATO SVOLTO QUESTO INSEGNAMENTO?

Alla domanda “*Sono complessivamente soddisfatto di come è stato svolto questo insegnamento?*” presente nel solo questionario frequentanti gli studenti intervistati per

Risposta	TAB 12.FREQ- Sono complessivamente soddisfatto di come è stato svolto questo insegnamento?							
	LMG/01 ORD 2007		LMG/01 ORD 2014		L-14		FACOLTA'	
	I SEM.	II SEM.	I SEM.	II SEM.	I SEM.	II SEM.	I SEM.	II SEM.
	<b>100,00%</b>	<b>100,00%</b>	<b>100,00%</b>	<b>100,00%</b>	<b>100,00%</b>	<b>100,00%</b>	<b>100,00%</b>	<b>100,00%</b>
decisamente no	4,33%	3,63%	1,90%	1,23%	3,94%	1,08%	3,15%	3,04%
più no che sì	8,36%	7,25%	7,10%	6,79%	6,30%	10,27%	7,61%	7,30%
più sì che no	43,96%	42,13%	36,53%	48,89%	32,68%	48,65%	39,61%	43,75%
decisamente sì	43,36%	46,99%	54,47%	43,09%	57,09%	40,00%	49,63%	45,90%

ciascun cds rispondono come da **TABELLA 12. FREQ**

Le quote di soddisfazione<sup>30</sup> e insoddisfazione<sup>31</sup> degli studenti *frequentanti*, per il primo e il secondo semestre, a livello aggregato di facoltà, che emergono dalla rilevazione sono illustrate nella **TABELLA C. 12 FREQ**

TAB. C 12 FREQ- Sono complessivamente soddisfatto di come è stato svolto questo insegnamento?		
QUOTE	FREQ. GIURISPRUDENZA	
	I SEMESTRE	II SEMESTRE
<b>Insoddisfazione</b>	10,90%	11,11%
<b>Soddisfazione</b>	89,10%	88,89%

La domanda esplicita è stata introdotta nel presente AA ed evidenzia un altro grado di soddisfazione

#### 4.13. FREQUENTANTI- SUGGERIMENTI

Vedi raffronto comparativo con la speculare **domanda 4.7 non frequentanti**, cui si rinvia per il dettaglio di analisi completo

<sup>30</sup> Il giudizio positivo è dato dalla somma delle percentuali di coloro che rispondono “decisamente sì” e “più sì che no”. Questo appunto verrà ripetuto di seguito, per comodità del lettore, in ogni parte della relazione ov'è necessario.

<sup>31</sup> La valutazione insoddisfacente è data dalla somma delle percentuali di coloro che rispondono “più no che sì” e “decisamente no”. Questo appunto verrà ripetuto di seguito, per comodità del lettore, in ogni parte della relazione ov'è necessario.

### 5.1- ANALISI QUOTE DI INSODDISFAZIONE E SODDISFAZIONE

Nei paragrafi che seguono è offerto un prospetto sintetico e sinottico delle quote di insoddisfazione<sup>32</sup> e soddisfazione<sup>33</sup> a livello di dato aggregato di facoltà (giurisprudenza) e di singolo cds (LMG/01 2014, LMG/01 2007 E L-14) .

Saranno illustrate, separatamente, le quote per la componente studentesca frequentante e non frequentante.

Infine per le domande presenti in entrambi i questionari, frequentanti e non, verrà proposto un raffronto comparativo.

### 5.2- FREQUENTANTI QUOTE DI INSODDISFAZIONE E SODDISFAZIONE

In merito alle quote di insoddisfazione e soddisfazione per gli studenti frequentanti a livello di dato aggregato di facoltà (Giurisprudenza) e di singolo cds (LMG/01 2014, LMG/01 2007 E L-14), il CdM rimette la seguente **tabella Q.1 FREQUENTANTI**

TAB. Q . 1 FREQ - Quote insoddisfazione e soddisfazione <u>questionario frequentanti</u> a livello di facoltà (GIURISPRUDENZA) e singoli cds ( LMG/01 2007, LMG/01 2014, L-14)									
DOMANDA	QUOTE	GIURISPRUDENZA		LMG/01 2007		LMG/01 2014		L-14	
		I SEM.	II SEM.	I SEM.	II SEM.	I SEM.	II SEM.	I SEM.	II SEM.
1	Insoddisfa.	20,12%	17,42%	20,14%	15,52%	20,02%	24,20%	20,86%	20,00%
	Soddisfa.	79,88%	82,58%	79,86%	84,47%	79,98%	75,80%	79,13%	80,00%
2	Insoddisfa.	17,96%	20,61%	17,80%	19,15%	18,81%	28,39%	13,39%	11,35%
	Soddisfa.	82,04%	79,39%	82,20%	80,85%	81,19%	71,61%	86,61%	88,65%
3	Insoddisfa.	12,89%	12,97%	14,25%	14,35%	11,48%	8,76%	13,78%	8,11%
	Soddisfa.	87,11%	87,03%	85,75%	85,65%	88,52%	91,23%	86,22%	91,89%
4	Insoddisfa.	16,10%	13,87%	15,27%	14,26%	17,83%	13,95%	9,84%	7,03%
	Soddisfa.	83,90%	86,13%	84,73%	85,74%	82,17%	86,05%	90,16%	92,97%
5	Insoddisfa.	6,79%	6,89%	8,30%	7,16%	4,96%	6,29%	9,45%	4,86%
	Soddisfa.	93,21%	93,11%	91,70%	92,84%	95,04%	93,71%	90,55%	95,14%
6	Insoddisfa.	11,99%	10,36%	12,93%	10,34%	10,73%	10,87%	14,57%	8,65%
	Soddisfa.	88,01%	89,64%	87,08%	89,66%	89,27%	89,14%	85,43%	91,35%
7	Insoddisfa.	12,97%	14,55%	11,73%	11,07%	9,52%	9,01%	13,78%	7,56%
	Soddisfa.	87,03%	85,45%	88,27%	88,93%	90,47%	90,98%	86,22%	92,43%
8	Insoddisfa.	16,13%	20,93%	16,25%	15,42%	18,59%	13,29%	11,97%	20,93%
	Soddisfa.	83,87%	36,75%	40,29%	42,66%	35,46%	52,13%	38,03%	36,75%
9	Insoddisfa.	7,20%	7,25%	8,30%	7,54%	5,89%	6,67%	9,05%	4,86%
	Soddisfa.	92,80%	92,75%	91,70%	92,46%	94,12%	93,34%	90,95%	95,14%
10	Insoddisfa.	10,90%	11,11%	15,57%	11,36%	6,69%	10,87%	9,06%	8,11%
	Soddisfa.	89,10%	88,89%	84,43%	88,64%	93,31%	89,13%	90,94%	91,89%
11	Insoddisfa.	10,59%	9,86%	13,53%	10,40%	7,44%	8,52%	12,99%	6,48%
	Soddisfa.	89,41%	90,14%	86,47%	89,59%	92,55%	91,48%	87,00%	93,51%
12	Insoddisfa.	10,90%	11,11%	12,69%	10,88%	9,00%	8,02%	10,24%	11,35%
	Soddisfa.	89,10%	88,89%	87,32%	89,12%	91,00%	91,98%	89,77%	88,65%

### 5.3- NON FREQUENTANTI QUOTE DI INSODDISFAZIONE E SODDISFAZIONE

In merito alle quote di insoddisfazione e soddisfazione per gli studenti non frequentanti a livello di dato aggregato di facoltà (Giurisprudenza) e di singolo cds (LMG/01 2014, LMG/01 2007 E L-14), il CdM rimette la seguente **tabella Q.2 NON FREQUENTANTI**

<sup>32</sup> La valutazione insoddisfacente è data dalla somma delle percentuali di coloro che rispondono “più no che si” e “decisamente no”. Questo appunto verrà ripetuto di seguito, per comodità del lettore, in ogni parte della relazione ov’è necessario.

<sup>33</sup> Il giudizio positivo è dato dalla somma delle percentuali di coloro che rispondono “decisamente si” e “più si che no”. Questo appunto verrà ripetuto di seguito, per comodità del lettore, in ogni parte della relazione ov’è necessario.



<b>TAB. Q . 2 NON FREQ - Quote insoddisfazione e soddisfazione questionario non frequentanti a livello di facoltà (GIURISPRUDENZA) e singoli cds ( LMG/01 2007, LMG/01 2014, L-14)</b>									
DOMANDA	QUOTE	GIURISPRUDENZA		LMG/01 2007		LMG/01 2014		L-14	
		I SEM.	II SEM.	I SEM.	II SEM.	I SEM.	II SEM.	I SEM.	II SEM.
1	Insoddisfa.	28,86%	22,26%	28,53%	22,13%	30,91%	20,95%	31,25%	34,02%
	Soddisfa.	71,14%	77,74%	71,47%	77,87%	69,09%	79,05%	68,75%	65,98%
2	Insoddisfa.	26,93%	24,68%	27,37%	24,39%	25,45%	25,91%	21,10%	27,84%
	Soddisfa.	73,07%	75,32%	72,63%	75,61%	74,55%	74,10%	78,91%	72,17%
3	Insoddisfa.	20,78%	19,42%	20,91%	18,76%	20,00%	22,28%	19,53%	26,81%
	Soddisfa.	79,22%	80,58%	79,09%	81,24%	80,00%	77,71%	80,47%	73,20%
4	Insoddisfa.	24,01%	22,39%	23,75%	20,91%	30,19%	31,43%	16,41%	24,74%
	Soddisfa.	75,99%	77,61%	76,26%	79,10%	69,82%	68,57%	83,59%	75,26%
5	Insoddisfa.	21,40%	20,13%	22,51%	19,98%	13,82%	19,62%	15,63%	27,84%
	Soddisfa.	78,60%	79,87%	77,50%	80,01%	86,18%	80,38%	84,38%	72,17%
6	Insoddisfa.	10,59%	9,86%	22,46%	18,79%	13,09%	16,76%	19,53%	23,71%
	Soddisfa.	89,41%	90,14%	77,54%	81,21%	86,90%	83,24%	80,47%	76,28%

#### 5.4- FREQUENTANTI E NON FREQUENTANTI QUOTE DI INSODDISFAZIONE E SODDISFAZIONE NELLE DOMANDE PRESENTI IN ENTRAMBI I QUESTIONARI

In entrambi i questionari, frequentanti e non, sono presenti le seguenti domande comuni:

1. FREQ E NON FREQ :Le conoscenze preliminari possedute sono risultate sufficienti per la comprensione degli argomenti previsti nel programma d'esame?
2. FREQ E NON FREQ :Il carico di studio dell'insegnamento è proporzionato ai crediti assegnati?
3. FREQ E NON FREQ Il materiale didattico (indicato e disponibile) è adeguato per lo studio della materia?
4. FREQ E NON FREQ Le modalità di esame sono state definite in modo chiaro?
5. NON FREQ E 10 FREQ Gli orari di svolgimento di lezioni, esercitazioni e altre eventuali attività didattiche sono rispettati?
6. NON FREQ E 11 FREQ Il docente stimola / motiva l'interesse verso la disciplina?

Il CdM rimette la seguente tabella comparativa **TAB. Q . 3 FREQ E NON FREQ** in cui verrà proposto un raffronto comparativo.

<b>TAB. Q . 3 FREQ E NON FREQ - Raffronto quote insoddisfazione e soddisfazione per le domande presenti in entrambi i questionari a livello di facoltà (GIURISPRUDENZA) e singoli cds ( LMG/01 2007, LMG/01 2014, L-14)</b>									
DOMANDA	QUOTE	GIURISPRUDENZA		LMG/01 2007		LMG/01 2014		L-14	
		I SEM.	II SEM.	I SEM.	II SEM.	I SEM.	II SEM.	I SEM.	II SEM.
1 FREQ E 1 NON FREQ	Insoddisfa.	28,86%	22,26%	28,53%	22,13%	30,91%	20,95%	31,25%	34,02%
	Soddisfa.	71,14%	77,74%	71,47%	77,87%	69,09%	79,05%	68,75%	65,98%
	Insoddisfa.	28,86%	22,26%	28,53%	22,13%	30,91%	20,95%	31,25%	34,02%
	Soddisfa.	71,14%	77,74%	71,47%	77,87%	69,09%	79,05%	68,75%	65,98%
2 FREQ E 2 NON FREQ	Insoddisfa.	17,96%	20,61%	17,80%	19,15%	18,81%	28,39%	13,39%	11,35%
	Soddisfa.	82,04%	79,39%	82,20%	80,85%	81,19%	71,61%	86,61%	88,65%
	Insoddisfa.	26,93%	24,68%	27,37%	24,39%	25,45%	25,91%	21,10%	27,84%
	Soddisfa.	73,07%	75,32%	72,63%	75,61%	74,55%	74,10%	78,91%	72,17%
3 FREQ E 3 NON FREQ	Insoddisfa.	12,89%	12,97%	14,25%	14,35%	11,48%	8,76%	13,78%	8,11%
	Soddisfa.	87,11%	87,03%	85,75%	85,65%	88,52%	91,23%	86,22%	91,89%
	Insoddisfa.	20,78%	19,42%	20,91%	18,76%	20,00%	22,28%	19,53%	26,81%
	Soddisfa.	79,22%	80,58%	79,09%	81,24%	80,00%	77,71%	80,47%	73,20%
4 FREQ E 4 NON	Insoddisfa.	16,10%	13,87%	15,27%	14,26%	17,83%	13,95%	9,84%	7,03%
	Soddisfa.	83,90%	86,13%	84,73%	85,74%	82,17%	86,05%	90,16%	92,97%
	Insoddisfa.	24,01%	22,39%	23,75%	20,91%	30,19%	31,43%	16,41%	24,74%

<b>FREQ</b>	<b>Soddisfa.</b>	75,99%	77,61%	76,26%	79,10%	69,82%	68,57%	83,59%	75,26%
<b>5 NON FREQ E 10 FREQ</b>	<b>Insoddisfa.</b>	21,40%	20,13%	22,51%	19,98%	13,82%	19,62%	15,63%	27,84%
	<b>Soddisfa.</b>	78,60%	79,87%	77,50%	80,01%	86,18%	80,38%	84,38%	72,17%
	<b>Insoddisfa.</b>	10,90%	11,11%	15,57%	11,36%	6,69%	10,87%	9,06%	8,11%
	<b>Soddisfa.</b>	89,10%	88,89%	84,43%	88,64%	93,31%	89,13%	90,94%	91,89%
<b>6 NON FREQ E 11 FREQ</b>	<b>Insoddisfa.</b>	10,59%	9,86%	22,46%	18,79%	13,09%	16,76%	19,53%	23,71%
	<b>Soddisfa.</b>	89,41%	90,14%	77,54%	81,21%	86,90%	83,24%	80,47%	76,28%
	<b>Insoddisfa.</b>	10,59%	9,86%	13,53%	10,40%	7,44%	8,52%	12,99%	6,48%
	<b>Soddisfa.</b>	89,41%	90,14%	86,47%	89,59%	92,55%	91,48%	87,00%	93,51%

## CONCLUSIONI E RACCOMANDAZIONI

Il CMF per l'AA 2013-2014 non ritiene di dover modificare le osservazioni sui "fondamentali" espresse nella precedente relazione.

Ribadisce un giudizio positivo in merito a tutta la procedura di somministrazione e rilevazione opinioni studenti e docenti, osservando le seguenti conclusioni:

1) la procedura on line ha permesso un tasso di copertura insegnamenti e un grado di coinvolgimento studenti crescente rispetto agli ultimi due anni;

2) nella Facoltà e nei Dipartimenti l'importanza della rilevazione viene percepita come un importante momento di verifica della qualità dell'offerta didattica;

3) le quote di maggiore soddisfazione per gli studenti si riscontrano sulle domande riguardanti il docente (chiarezza nella esposizione, reperibilità, stimolare interesse, argomenti trattati) e sul tipo di organizzazione complessiva del corso (chiarezza modalità esami, rispetto di quanto dichiarato sul sito web, rispetto orari di lezione, materiale didattico);

4) le quote di maggiore insoddisfazione per gli studenti sono invece relative alle conoscenze preliminari e al carico di studio richiesto nonché sull'utilità della didattica integrativa, tutti punti su cui è necessario migliorare l'apporto di facoltà e dipartimenti.

5) gli studenti, frequentanti e non frequentanti di entrambi i corsi, formulano come suggerimenti di maggiore rilievo quelli volti a migliorare il materiale didattico distribuito e la tempistica di somministrazione, inserire prove intermedie, alleggerire il carico di studio e migliorare le attività di supporto alla didattica;

6) I dati qualitativi che emergono sono per la stragrande maggioranza di macroaree positivi e in generale si individua un "nocciolo duro", quantificabile in un range entro il 10% di studenti intervistati, che dimostra un disagio nell'acquisizione delle informazioni utili, e necessarie, ad orientarsi nel percorso di studi e nella vita di facoltà

In conclusione, il CMF di Giurisprudenza rassegna i seguenti suggerimenti agli organi di governance:

a) nelle opinioni degli studenti persistono luci ed ombre. I rispettivi punti di forza e di debolezza dell'offerta formativa della facoltà, mantengono il trend nonostante su di essi si sia approfondita la riflessione sui modi per migliorare la qualità dell'offerta formativa e l'organizzazione didattica complessiva. Tale obiettivo resta comunque tra le priorità congiunte del CMF, della Facoltà di Giurisprudenza e dei suoi Dipartimenti;

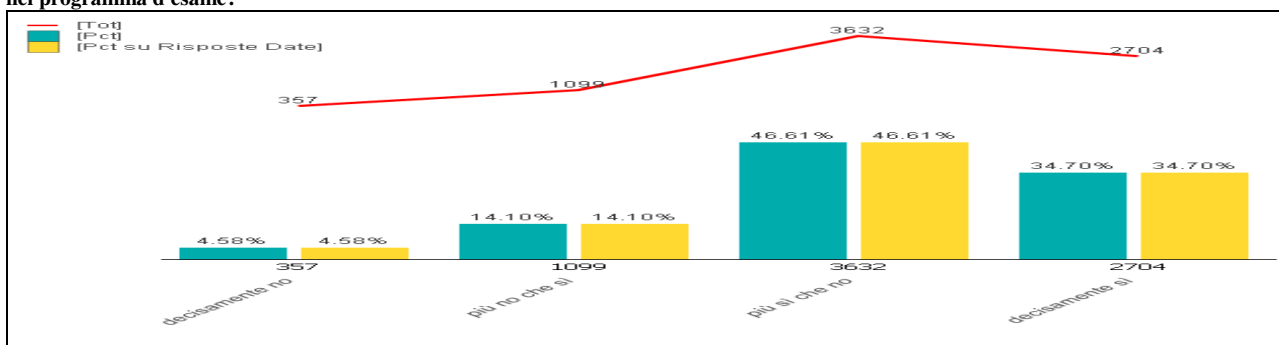
b) La struttura interna per la gestione della didattica vede interessati i due dipartimenti e la facoltà. Essi sono chiamati ad un coordinamento maggiore, anche a mezzo della responsabilizzazione della figura esecutiva del manager didattico di facoltà, che diventa il terminale di contatto con gli studenti-utenti, nei molteplici ruoli che esso ricopre (interfaccia dei e fra i cds, front office con gli studenti e i docenti, raccordo con le strutture di Ateneo) nonché dei referenti dei dipartimenti.

L'impulso a tali attività dovrebbe essere tra i compiti primari della Presidenza.

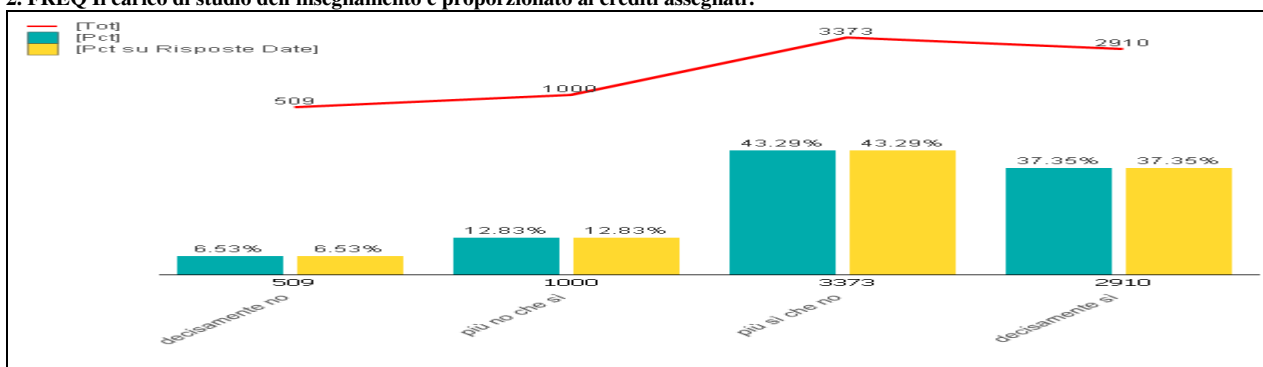


**ALLEGATO A-GRAFICI (fonte: OPIS) QUESTIONARIO STUDENTI FREQUENTANTI**

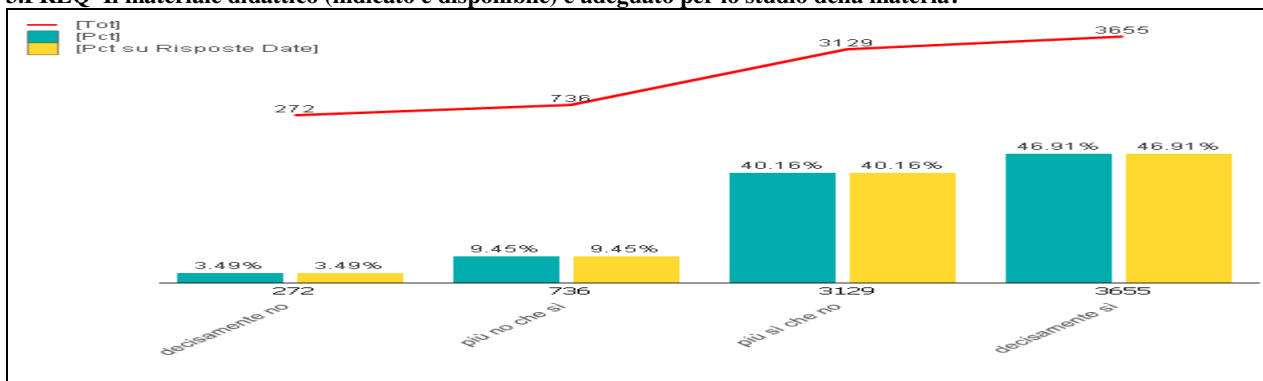
**1.FREQ** Le conoscenze preliminari possedute sono risultate sufficienti per la comprensione degli argomenti previsti nel programma d'esame?



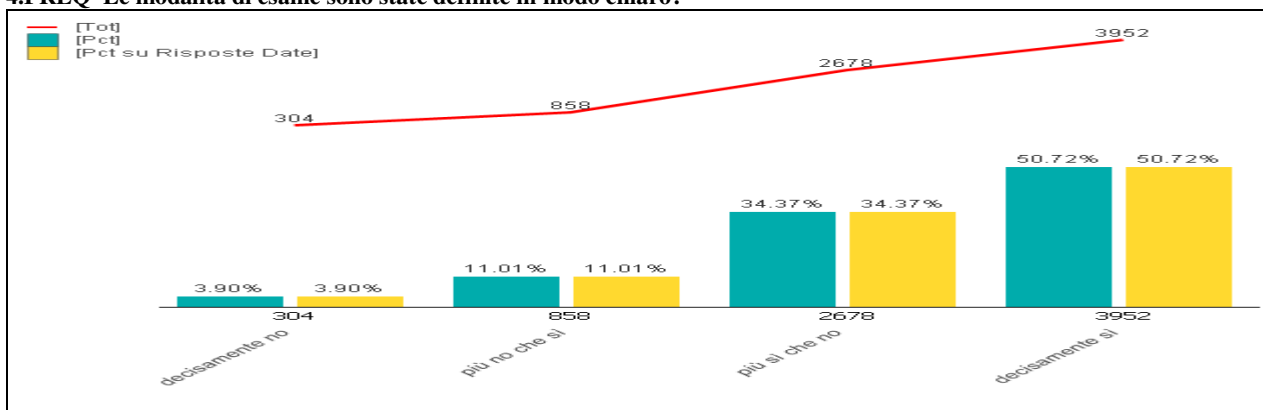
**2. FREQ** Il carico di studio dell'insegnamento è proporzionato ai crediti assegnati?



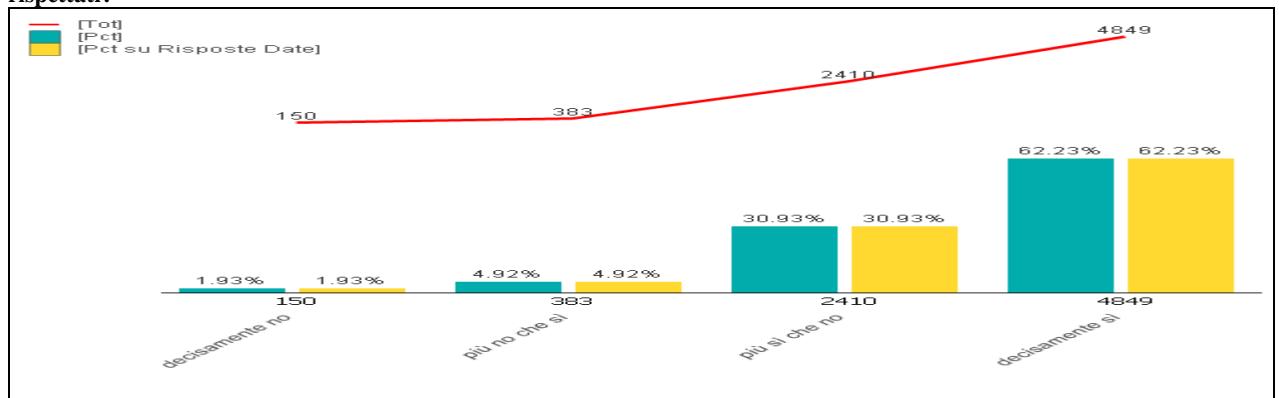
**3.FREQ** Il materiale didattico (indicato e disponibile) è adeguato per lo studio della materia?



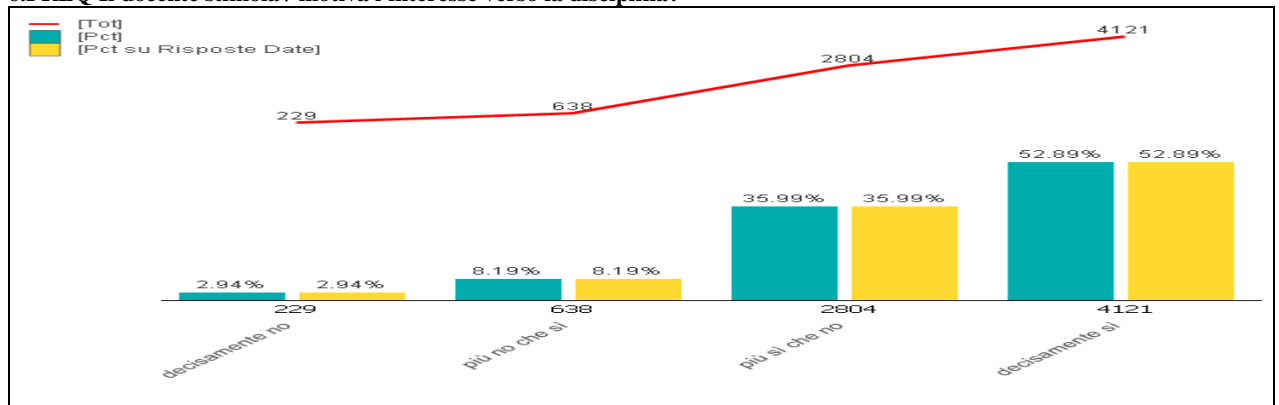
**4.FREQ** Le modalità di esame sono state definite in modo chiaro?



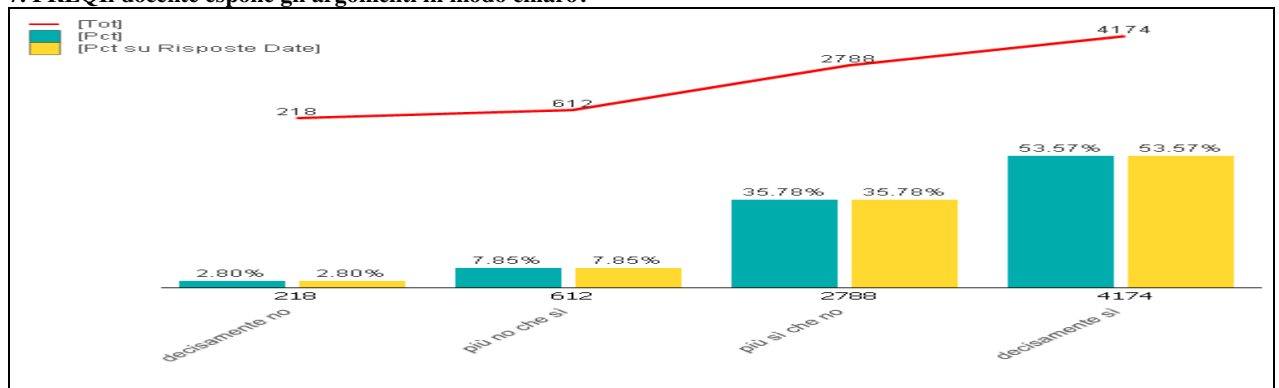
### 5.FREQ Gli orari di svolgimento di lezioni, esercitazioni e altre eventuali attività didattiche sono rispettati?



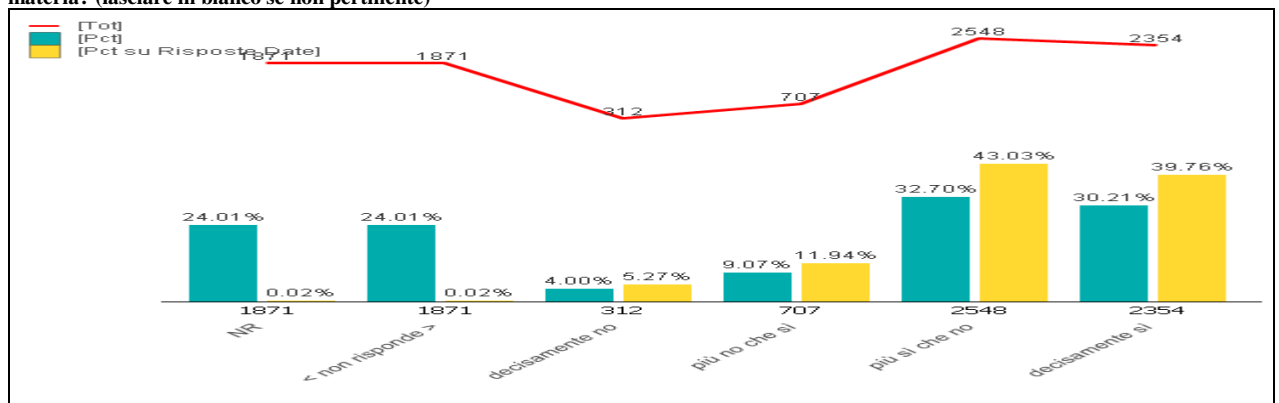
### 6.FREQ Il docente stimola / motiva l'interesse verso la disciplina?



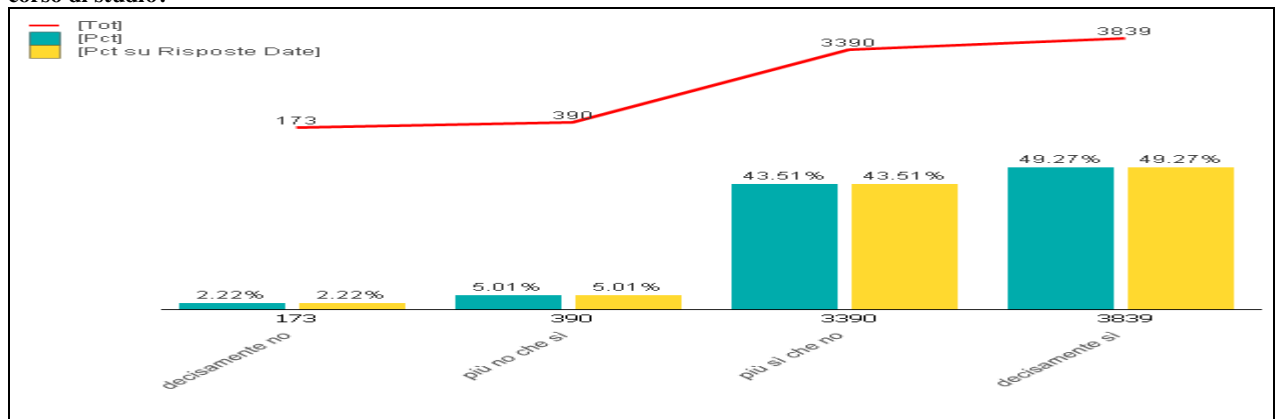
### 7. FREQ Il docente espone gli argomenti in modo chiaro?



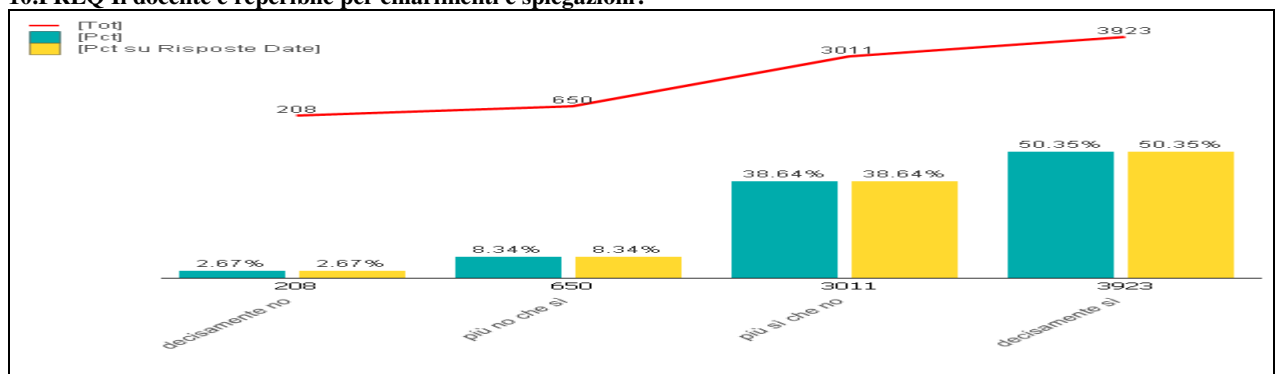
### 8.FREQ Le attività didattiche integrative (esercitazioni, tutorati, laboratori, etc...) sono utili all'apprendimento della materia? (lasciare in bianco se non pertinente)



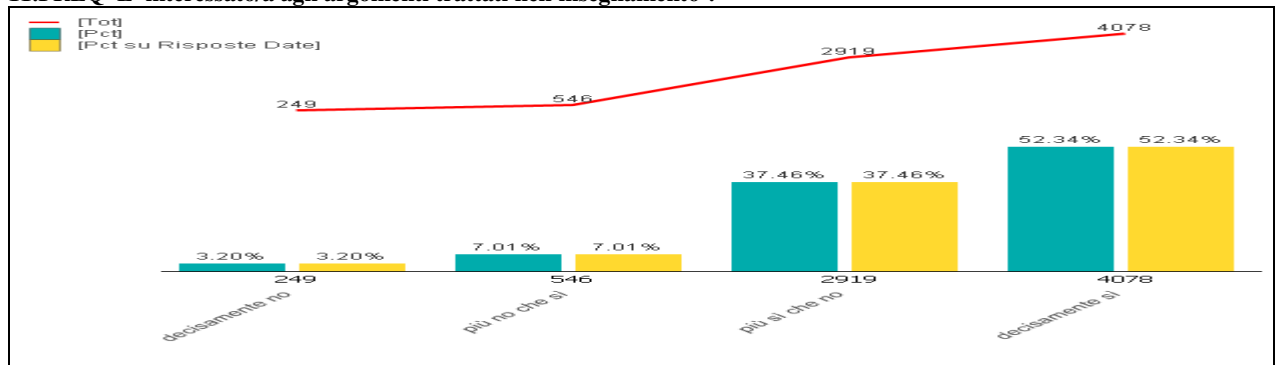
**9. FREQ L'insegnamento è stato svolto in maniera coerente con quanto dichiarato sul sito Web del corso di studio?**



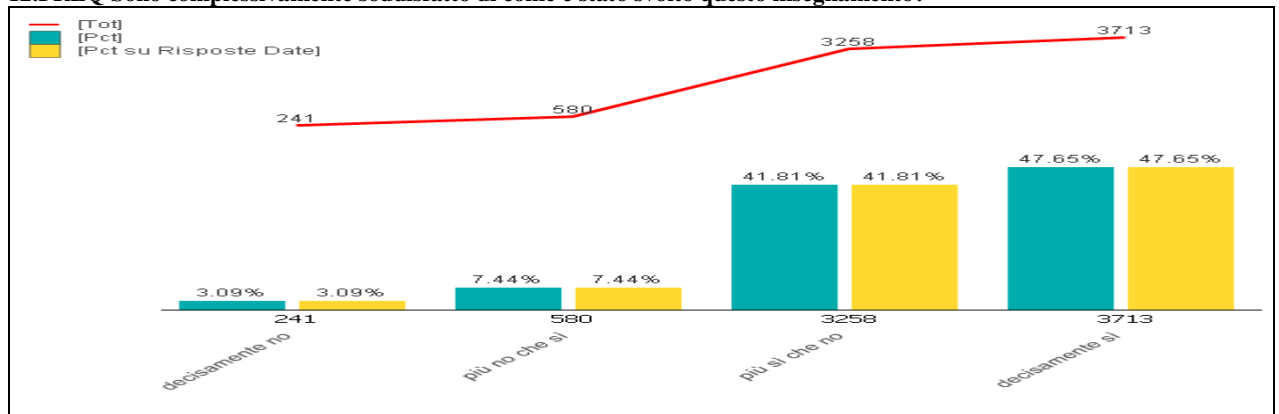
**10. FREQ Il docente è reperibile per chiarimenti e spiegazioni?**



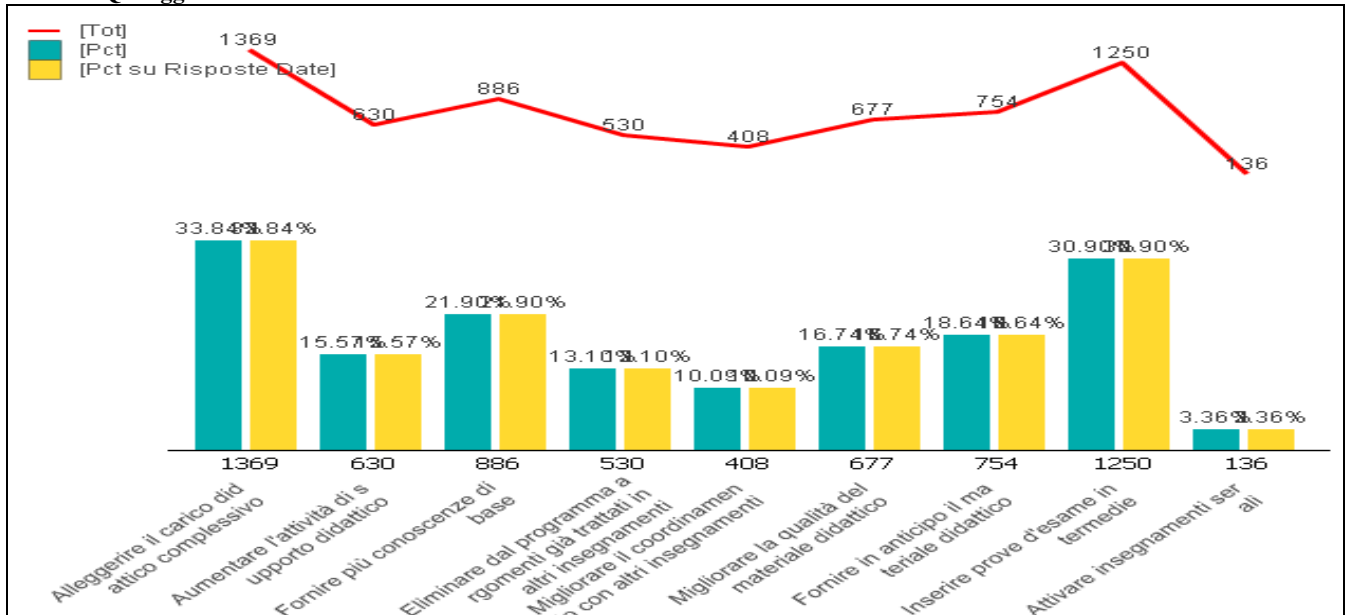
**11. FREQ E' interessato/a agli argomenti trattati nell'insegnamento ?**



**12. FREQ Sono complessivamente soddisfatto di come è stato svolto questo insegnamento?**

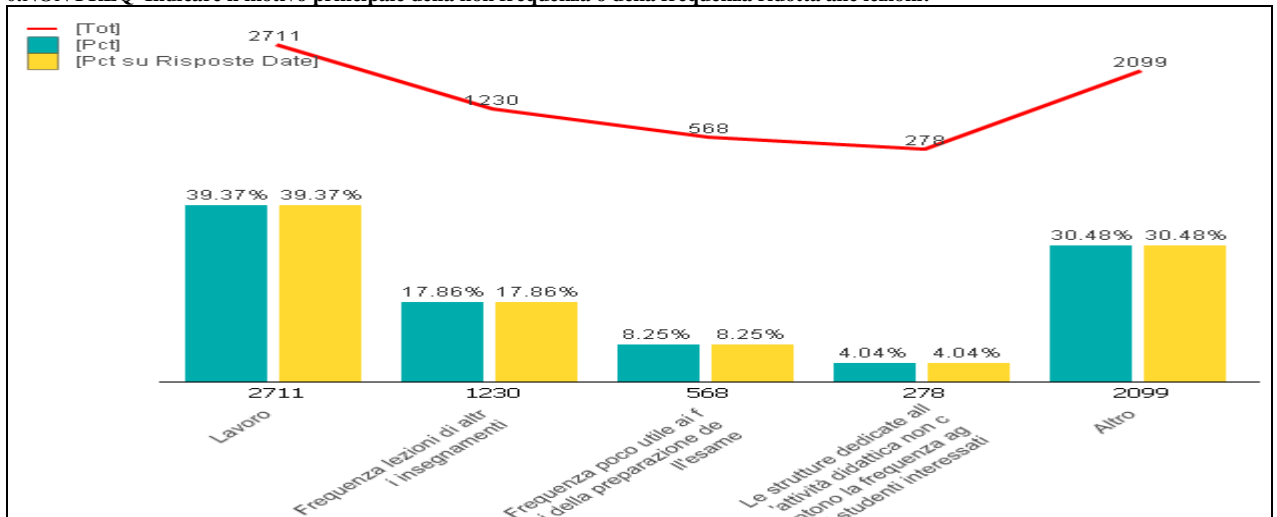


### 13.FREQ Suggestimenti

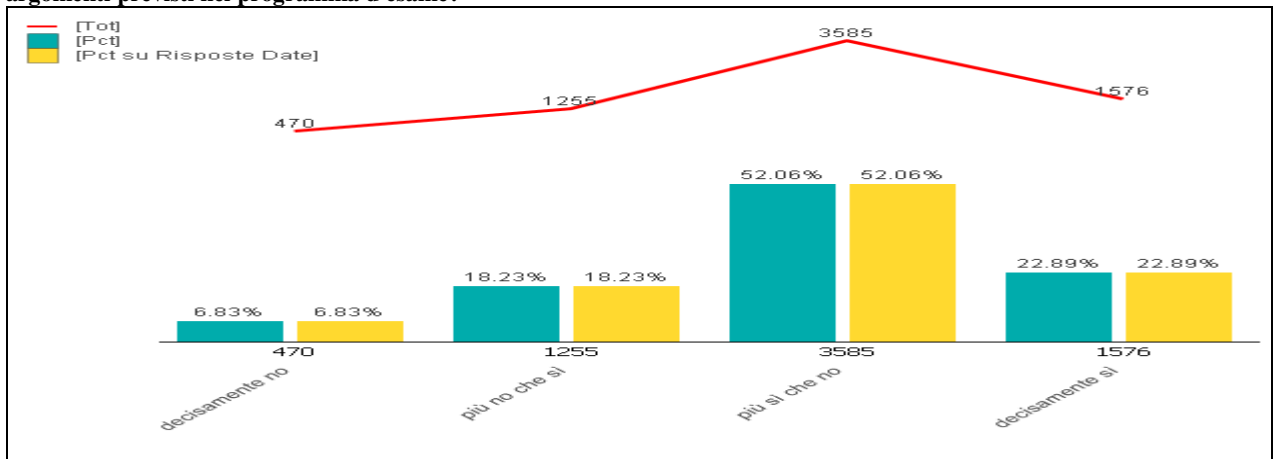


### ALLEGATO B -GRAFICI (fonte: OPIS) QUESTIONARIO STUDENTI NON FREQUENTANTI

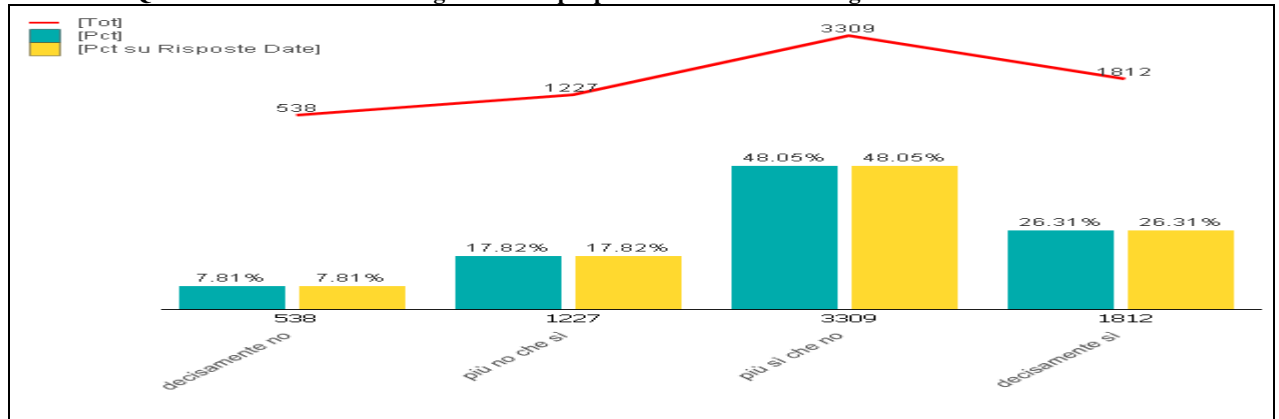
0.NON FREQ Indicare il motivo principale della non frequenza o della frequenza ridotta alle lezioni:



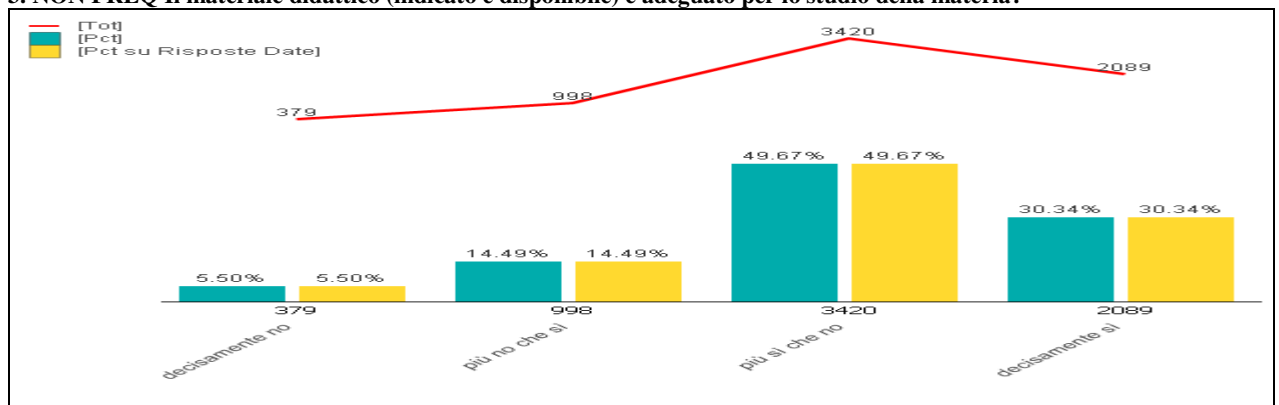
1. NON FREQ Le conoscenze preliminari possedute sono risultate sufficienti per la comprensione degli argomenti previsti nel programma d'esame?



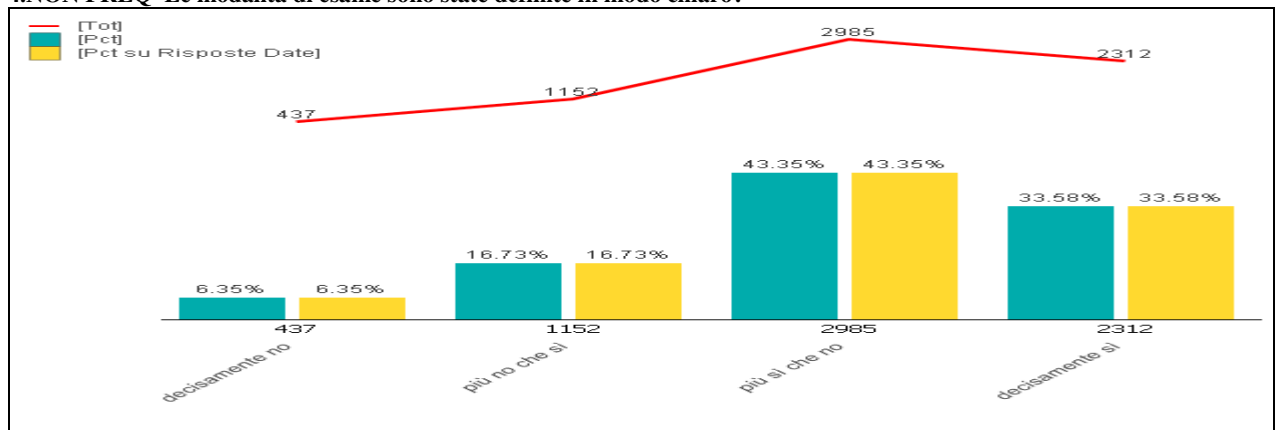
## 2. NON FREQ Il carico di studio dell'insegnamento è proporzionato ai crediti assegnati?



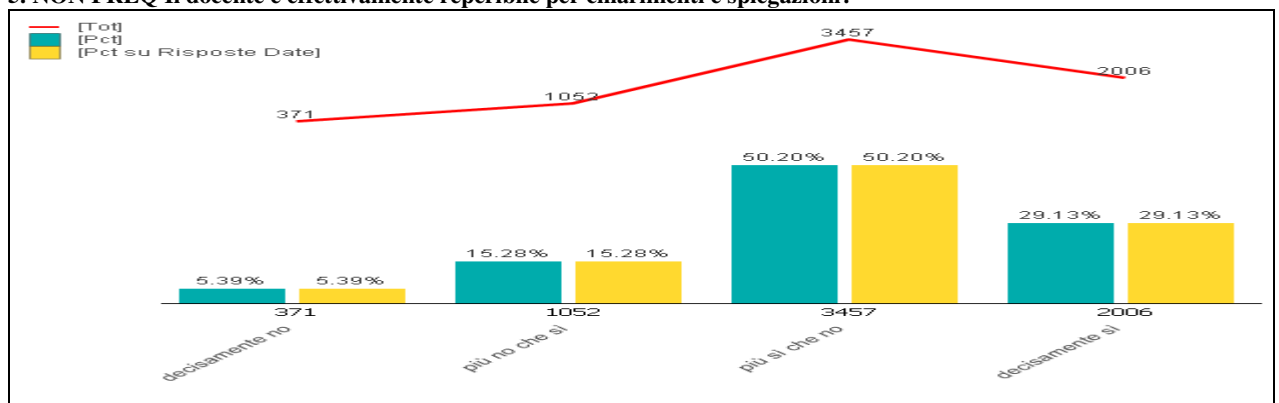
## 3. NON FREQ Il materiale didattico (indicato e disponibile) è adeguato per lo studio della materia?



## 4. NON FREQ Le modalità di esame sono state definite in modo chiaro?

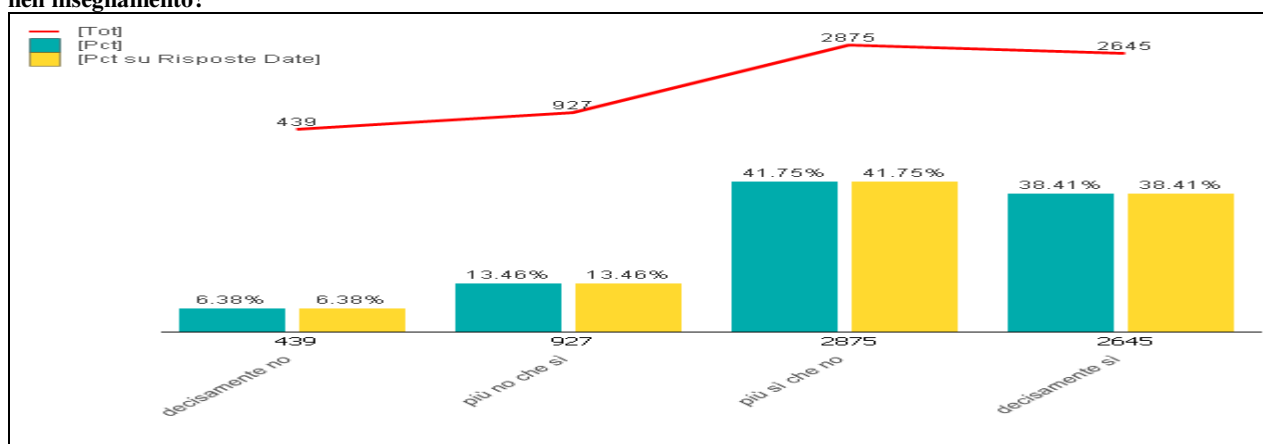


## 5. NON FREQ Il docente è effettivamente reperibile per chiarimenti e spiegazioni?

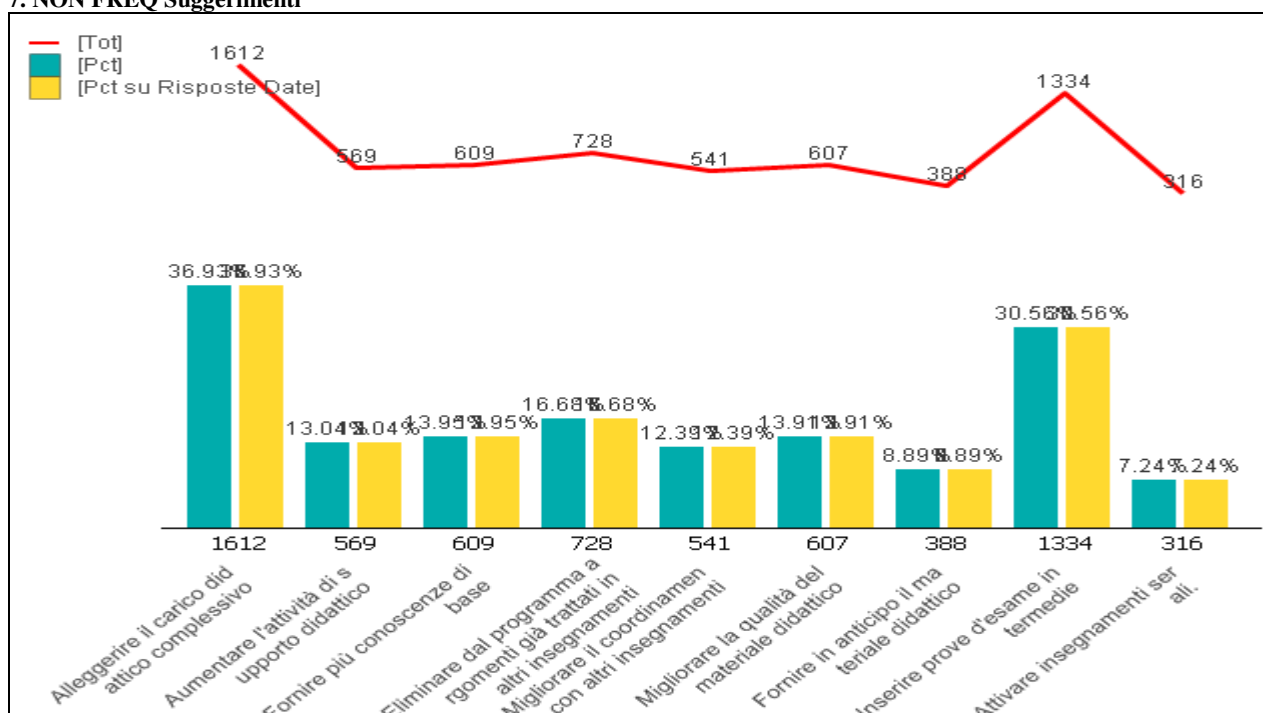




## 6. NON FREQ E' interessato/a agli argomenti trattati nell'insegnamento?



## 7. NON FREQ Suggerimenti



### ALLEGATO C- QUESTIONARI 2013-2014

- Componente studentesca **frequentante**:

1. Le conoscenze preliminari possedute sono risultate sufficienti per la comprensione degli argomenti previsti nel programma d'esame?
2. Il carico di studio dell'insegnamento è proporzionato ai crediti assegnati?
3. Il materiale didattico (indicato e disponibile) è adeguato per lo studio della materia?
4. Le modalità di esame sono state definite in modo chiaro?
5. Gli orari di svolgimento di lezioni, esercitazioni e altre eventuali attività didattiche sono rispettati?
6. Il docente stimola / motiva l'interesse verso la disciplina?
7. Il docente espone gli argomenti in modo chiaro?
8. Le attività didattiche integrative (esercitazioni, tutorati, laboratori, etc...) sono utili all'apprendimento della materia?
9. L'insegnamento è stato svolto in maniera coerente con quanto dichiarato sul sito Web del corso di studio?
10. Il docente è reperibile per chiarimenti e spiegazioni?
11. E' interessato/a agli argomenti trattati nell'insegnamento ?

12. Sono complessivamente soddisfatto di come è stato svolto questo insegnamento?  
 13. Suggerimenti

- Componente studentesca ***non frequentante*** :

0. Indicare il motivo principale della non frequenza o della frequenza ridotta alle lezioni:  
 1. Le conoscenze preliminari possedute sono risultate sufficienti per la comprensione degli argomenti previsti nel programma d'esame?  
 2. Il carico di studio dell'insegnamento è proporzionato ai crediti assegnati?  
 3. Il materiale didattico (indicato e disponibile) è adeguato per lo studio della materia?  
 4. Le modalità di esame sono state definite in modo chiaro?  
 5. Il docente è effettivamente reperibile per chiarimenti e spiegazioni?  
 6. E' interessato/a agli argomenti trattati nell'insegnamento?  
 7. Suggerimenti

### ADDENDA LAUREA MAGISTRALE IN GIURISPRUDENZA A CICLO UNICO IN CONVENZIONE CON UNITELMA- LAUREA TELEMATICA LMG/01 ORD 2014

La laurea telematica è stata attivata nel corrente AA 2013-2014; è previsto il solo primo anno di corso e gli studenti immatricolati sono stati 6.

I questionari compilati sono stati 6, 4 frequentanti e 2 non frequentanti

Data l'esiguità dei numeri, ed anche la scarsa significatività delle percentuali, il CdM per mera uniformità formale rassegna il seguente prospetto sintetico sulla laurea telematica per gli studenti frequentanti e non frequentanti, rammentando che essi sono comunque tenuti in considerazione nelle percentuali di analisi dei dati aggregati a livello di facoltà/GIURISPRUDENZA

Università degli studi di Roma - A.A. 2013/2014 Facoltà: GIURISPRUDENZA]		Questionario Opis Studenti Frequentanti [1° Semestre]	Questionario Opis Studenti Frequentanti [1° Semestre] Percentuale sui Totali	Questionario Opis Studenti Frequentanti [2° Semestre]	Questionario Opis Studenti Frequentanti [2° Semestre] Percentuale sui Totali
Domanda	Risposta	Totali	Totali	Totali	Totali
<b>0. Numero medio di studenti che hanno frequentato l'insegnamento:</b>		<b>3</b>	<b>100,00%</b>	<b>1</b>	<b>100,00%</b>
	< descrittiva >	3	100,00%	1	100,00%
<b>1. Le conoscenze preliminari possedute sono risultate sufficienti per la comprensione degli argomenti previsti nel programma d'esame?</b>		<b>3</b>	<b>100,00%</b>	<b>1</b>	<b>100,00%</b>
	più sì che no	1	33,33%	-	-
	decisamente sì	2	66,67%	1	100,00%
<b>2. Il carico di studio dell'insegnamento è proporzionato ai crediti assegnati?</b>		<b>3</b>	<b>100,00%</b>	<b>1</b>	<b>100,00%</b>
	più sì che no	1	33,33%	-	-
	decisamente sì	2	66,67%	1	100,00%
<b>3. Il materiale didattico (indicato e disponibile) è adeguato per lo studio della materia?</b>		<b>3</b>	<b>100,00%</b>	<b>1</b>	<b>100,00%</b>
	decisamente sì	3	100,00%	1	100,00%
<b>4. Le modalità di esame sono state definite in modo chiaro?</b>		<b>3</b>	<b>100,00%</b>	<b>1</b>	<b>100,00%</b>
	più sì che no	-	-	1	100,00%
	decisamente sì	3	100,00%	-	-
<b>5. Gli orari di svolgimento di lezioni, esercitazioni e altre eventuali attività didattiche</b>		<b>3</b>	<b>100,00%</b>	<b>1</b>	<b>100,00%</b>

sono rispettati?					
	decisamente sì	3	100,00%	1	100,00%
<b>6. Il docente stimola / motiva l'interesse verso la disciplina?</b>		<b>3</b>	<b>100,00%</b>	<b>1</b>	<b>100,00%</b>
	decisamente sì	3	100,00%	1	100,00%
<b>7. Il docente espone gli argomenti in modo chiaro?</b>		<b>3</b>	<b>100,00%</b>	<b>1</b>	<b>100,00%</b>
	più sì che no	1	33,33%	1	100,00%
	decisamente sì	2	66,67%	-	-
<b>8. Le attività didattiche integrative (esercitazioni, tutorati, laboratori, etc...) sono utili all'apprendimento della materia? (lasciare in bianco se non pertinente)</b>		<b>3</b>	<b>100,00%</b>	<b>1</b>	<b>100,00%</b>
	< non risponde >	1	33,33%	1	100,00%
	NR	1	33,33%	1	100,00%
	più sì che no	1	33,33%	-	-
	decisamente sì	1	33,33%	-	-
<b>9. L'insegnamento è stato svolto in maniera coerente con quanto dichiarato sul sito Web del corso di studio?</b>		<b>3</b>	<b>100,00%</b>	<b>1</b>	<b>100,00%</b>
	più sì che no	1	33,33%	1	100,00%
	decisamente sì	2	66,67%	-	-
<b>10. Il docente è reperibile per chiarimenti e spiegazioni?</b>		<b>3</b>	<b>100,00%</b>	<b>1</b>	<b>100,00%</b>
	più sì che no	1	33,33%	1	100,00%
	decisamente sì	2	66,67%	-	-
<b>11. E' interessato/a agli argomenti trattati nell'insegnamento ?</b>		<b>3</b>	<b>100,00%</b>	<b>1</b>	<b>100,00%</b>
	decisamente sì	3	100,00%	1	100,00%
<b>12. Sono complessivamente soddisfatto di come è stato svolto questo insegnamento?</b>		<b>3</b>	<b>100,00%</b>	<b>1</b>	<b>100,00%</b>
	più sì che no	-	-	1	100,00%
	decisamente sì	3	100,00%	-	-
<b>13. Suggerimenti</b>		<b>1</b>	<b>100,00%</b>	<b>1</b>	<b>100,00%</b>
	Fornire più conoscenze di base	1	100,00%	-	-
	Fornire in anticipo il materiale didattico	-	-	1	100,00%

	<b>Università degli studi di Roma - A.A. 2013/2014 Facoltà: GIURISPRUDENZA</b>	<b>Questionario Opis Studenti Non Frequentanti [1° Semestre]</b>	<b>Questionario Opis Studenti Non Frequentanti [1° Semestre] Percentuale sui Totali</b>
<b>Domanda</b>	<b>Risposta</b>	Totali	Totali
<b>0. Indicare il motivo principale della non frequenza o della frequenza ridotta alle lezioni:</b>		<b>2</b>	<b>100,00%</b>
	Le strutture dedicate all'attività didattica non consentono la frequenza agli studenti interessati	1	50,00%
	Altro	1	50,00%
<b>1. Le conoscenze preliminari possedute sono risultate sufficienti per la comprensione degli argomenti previsti nel programma d'esame?</b>		<b>2</b>	<b>100,00%</b>
	più sì che no	2	100,00%
<b>2. Il carico di studio dell'insegnamento è proporzionato ai crediti assegnati?</b>		<b>2</b>	<b>100,00%</b>
	più no che sì	1	50,00%
	più sì che no	1	50,00%

<b>3. Il materiale didattico (indicato e disponibile) è adeguato per lo studio della materia?</b>		<b>2</b>	<b>100,00%</b>
	più no che sì	1	50,00%
	più sì che no	1	50,00%
<b>4. Le modalità di esame sono state definite in modo chiaro?</b>		<b>2</b>	<b>100,00%</b>
	più sì che no	2	100,00%
<b>5. Il docente è effettivamente reperibile per chiarimenti e spiegazioni?</b>		<b>2</b>	<b>100,00%</b>
	decisamente no	1	50,00%
	più sì che no	1	50,00%
<b>6. E' interessato/a agli argomenti trattati nell'insegnamento?</b>		<b>2</b>	<b>100,00%</b>
	più no che sì	1	50,00%
	più sì che no	1	50,00%
<b>7. Suggerimenti</b>		<b>2</b>	<b>100,00%</b>
	Alleggerire il carico didattico complessivo	1	50,00%
	Aumentare l'attività di supporto didattico	1	50,00%
	Migliorare il coordinamento con altri insegnamenti	1	50,00%
	Fornire in anticipo il materiale didattico	2	100,00%
	Inserire prove d'esame intermedie	2	100,00%